

ГБУ ДПО «СПБЦОКОИИТ»

«Утверждаю»

Директор

Е.В. Михайлова

13.4.2017

Итоговый отчет «Диагностическая работа по биологии в 7-х классах»

**В.Е. Фрадкин, С.Ю. Трофимова,
Э.Р. Нуреев, Д.Б. Голядкин,
В.Л. Брысов, Ю.Ю. Пантелеев,
Н.Н. Яковлев**

СПБ, 2017

Оглавление

Введение	4
Основные выводы и предложения	4
По организации работы.....	4
По результатам диагностической работы	4
Сведения об учащих, выполнявших диагностическую работу	6
Количество образовательных организаций и учащихся, принимавших участие в работе.....	6
Распределение учащихся по видам образовательных организаций	7
Распределение учащихся по подчиненности образовательных организаций	7
Сведения об изучении биологии в 7 классе	8
Распределение учащихся по используемым УМК	8
Распределение учащихся по количеству часов изучения биологии.....	8
Основные результаты выполнения работы	9
Распределение баллов	9
Статистические показатели результатов участников диагностической работы по районам.....	10
Сведения о низких и высоких результатах по районам.....	10
Распределение отметок участников диагностической работы в зависимости от района	11
Статистические показатели результатов участников диагностической работы по районам с учетом образовательных организаций 4-х «видов».....	12
Сравнение результатов обучающихся, полученных по экспериментальной и традиционной технологиям.....	13
Сведения об учителях биологии	14
Распределение учителей биологии по видам ОО	14
Распределение учителей биологии по возрастным группам.....	14
Количество учителей биологии различных возрастных групп по районам	15
Педагогический стаж учителей биологии	16
Квалификационные категории учителей биологии.....	16
С какого класса работают учителя биологии с семиклассниками.....	17
Учебная нагрузка учителей биологии	18
Группы учителей биологии по учебной нагрузке	18
Распределение учителей биологии по группам учебной нагрузки.....	19
Распределение учителей биологии по группам учебной нагрузки.....	20
Опыт работы экспертом ГИА	21

Опыт работы экспертом ЕГЭ.....	21
Распределение учителей биологии по опыту работы в качестве эксперта ЕГЭ по видам ОО.....	22
Опыт работы экспертом ОГЭ.....	22
Распределение учителей биологии по опыту работы в качестве эксперта ОГЭ по районам.....	22
Распределение учителей биологии по опыту работы в качестве эксперта ОГЭ по видам ОО.....	23
Учителя биологии, имеющие почетные звания, ученые степени, государственные или отраслевые награды, являющиеся победителями конкурсов педагогического мастерства.....	24
Распределение учителей биологии по годам последнего повышения квалификации.....	25
Распределение учителей биологии по годам последнего повышения квалификации.....	25
Оценка учителями биологии укомплектованности кабинета демонстрационным оборудованием.....	26
Оценка учителями биологии укомплектованности кабинета лабораторным оборудованием.....	27
Результаты выполнения отдельных заданий.....	28
Распределение учащихся, выполнявших работу, по вариантам.....	28
Выполнение заданий 1-3 учащимися по районам (% выполнения).....	28
Выполнение заданий 4-6 учащимися по районам (% выполнения).....	29
Выполнение заданий 7-9 учащимися по районам (% выполнения).....	30
Выполнение заданий 9 - 10 учащимися по районам (% выполнения).....	30
Выполнение задания 11 учащимися по районам (% выполнения).....	31
Приложения.....	33
Приложение 1. Распоряжение Комитета по образованию.....	33
Приложение 2. Материалы диагностической работы.....	35
Спецификация работы.....	35
Задания диагностической работы.....	38
Ключи и критерии.....	46
Приложение 3. Распределения учащихся районов по баллам в сравнении с результатами в Санкт-Петербурге.....	49
Приложение 5. Статистические показатели результатов участников диагностической работы по ОО районов.....	56
Приложение 6. Сведения о низких и высоких результатах по ОО районов.....	66

Введение

Диагностическая работа проведена в соответствии с Распоряжения Комитета по образованию Санкт-Петербурга от 14.03.2017 № 842-р «Об организации проведения региональных диагностических работ по биологии и физике в седьмых классах государственных общеобразовательных организаций в апреле 2017 года».

Организационная и технологическая подготовка, информационное сопровождение и проведение работы, проверка работ и сбор отчетных материалов, а также подготовка настоящего статистического отчета осуществлены сотрудниками ГБУ ДПО «СПБЦОКОиИТ». Разработка заданий сделана сотрудниками СПб АППО.

Целью проведения данной работы была оценка уровня сформированности некоторых умений обучающихся 7-х классов, необходимых для дальнейшего обучения биологии. Предполагается, что результаты диагностической работы могут быть использованы для организации работы педагогов и методических объединений.

В ходе проведения работы был продолжен эксперимент по использованию новой технологии проведения региональных диагностических работ.

Основные выводы и предложения

По организации работы

1. При проведении работы образовательным организациям была предоставлена возможность выбора учебного предмета между физикой и биологией. У ряда школ возникло желание, чтобы часть классов писала один предмет, а другая – второй. Выбор класса самостоятельно осуществляла образовательная организация. Это важный прецедент, результаты которого необходимо обсуждать с руководителями и методическими службами.
2. Одновременно с региональной диагностической работой проводились процедуры государственного контроля качества образования, поэтому часть ОО не участвовало в проведении РДР или участвовало частично. Поскольку эта ситуация никак не регламентирована, то необходимо принять решение на следующий период (при участии Управления по надзору и контролю). Возможным решением было бы обязательное включение ОО, проходящего проверку в контрольную группу школ, в которой работы проверяются в режиме взаимопроверки или при участии экспертов.

По результатам диагностической работы

1. Обращает на себя внимание высокий процент учащихся, набравших менее 7 баллов, превышающий в трех районах 30%, в одном – составляющий почти половину учащихся, участвовавших в работе (см. таблицу 3).
2. Диаграмма 7 показывает, что результаты участников, проверенных по экспериментальной технологии (автоматическая проверка части 1 и взаимопроверка части 2), значительно ниже результатов, показанных при

проверке по традиционной технологии (самостоятельная проверка работ учителем).

3. Доля учителей биологии, чей возраст 50 лет и выше, существенно преобладает во всех районах (Диаграмма 9, таблица 5).
4. Оценка учителями биологии укомплектованности кабинетов показывает невысокий уровень обеспечения практической составляющей обучения биологии.

Сведения об учащих, выполнявших диагностическую работу

Количество образовательных организаций и учащихся, принимавших участие в работе

Проценты участников в районах близки и соответствуют обычной посещаемости занятий.

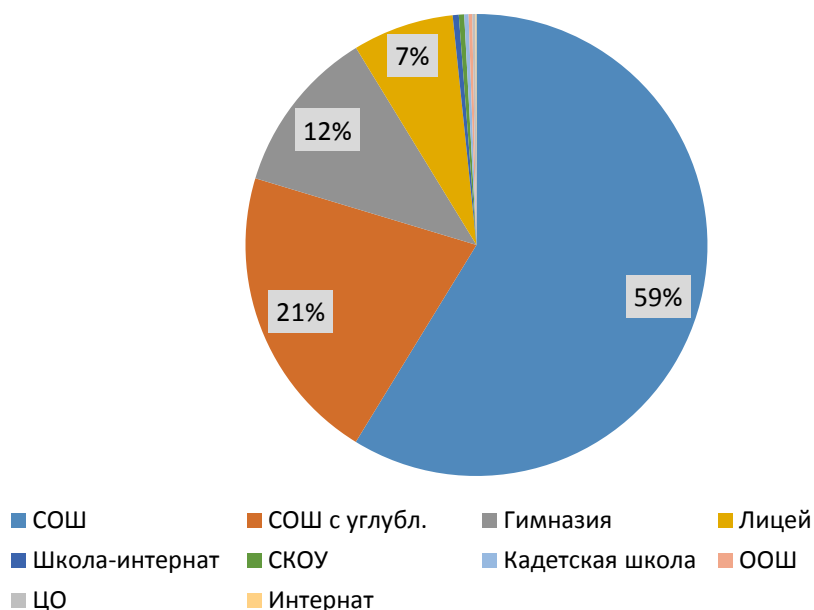
Таблица 1

	Количество ОО	Количество учащих по списку	Количество учащих, выполнивш их работу	Процент участников
Адмиралтейский	17	801	621	78
Василеостровский	14	697	466	67
Выборгский	29	1986	1874	94
Калининский	26	1883	1380	73
Кировский	27	1559	1167	75
Колпинский	14	1015	732	72
Красногвардейский	16	1113	968	87
Красносельский	27	2214	1451	66
Кронштадтский	4	270	192	71
Курортный	8	368	289	79
Московский	19	1137	840	74
Невский	31	2015	1756	87
ОО городского подчинения	4	78	74	95
ОО федерального подчинения	2	133	84	63
Петроградский	13	573	437	76
Петродворцовый	15	815	545	67
Приморский	35	2276	1838	81
Пушкинский	23	1274	951	75
Фрунзенский	28	1895	1246	66
Центральный	30	1070	798	75
Санкт-Петербург	382	23172	17709	76

Распределение учащихся по видам образовательных организаций

Среди учащихся, выполнявших работу были представители центров образования, коррекционных ОО.

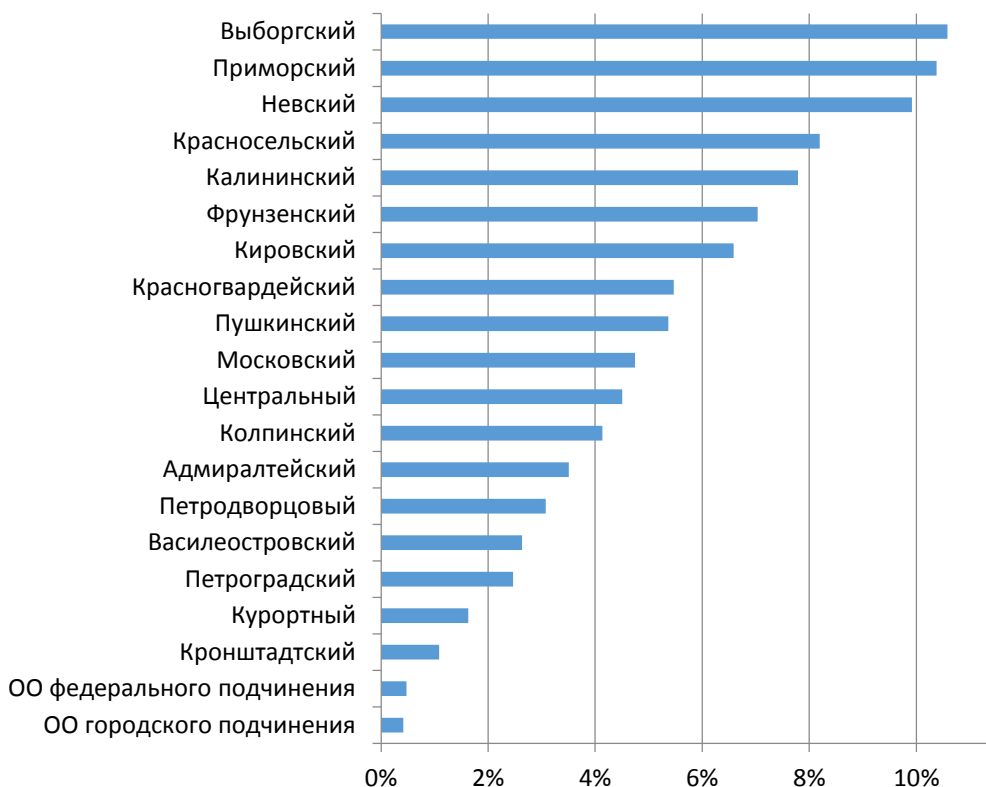
Диаграмма 1



Распределение учащихся по подчиненности образовательных организаций

Диаграмма 2

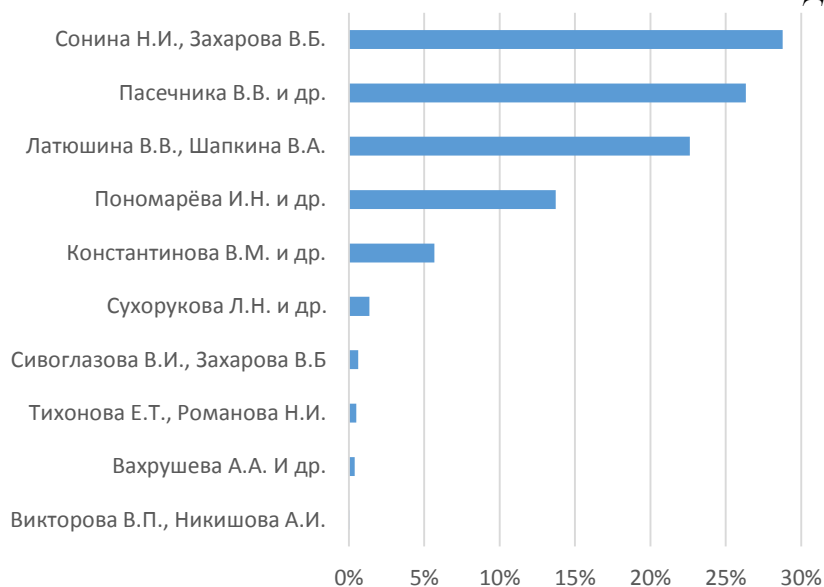
Среди участников работы по биологии наибольший процент составляют представители ОО Выборгского, Приморского и Невского районов.



Сведения об изучении биологии в 7 классе

Распределение учащихся по используемым УМК

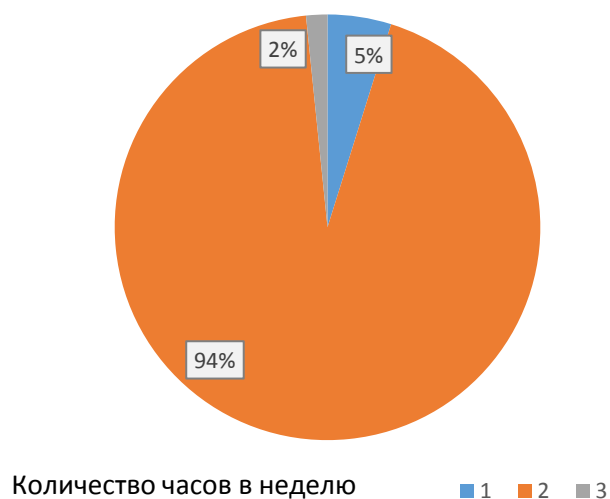
Диаграмма 3



Распределение учащихся по количеству часов изучения биологии

Подавляющее большинство семиклассников изучает биологию 2 часа в неделю.

Диаграмма 4



Основные результаты выполнения работы

Распределение баллов

Диаграмма 5



Статистические показатели результатов участников диагностической работы по районам

Таблица 2

Район	Среднее	Медиана	Стандартное отклонение
Адмиралтейский	8,8	9,0	2,7
Василеостровский	7,6	8,0	2,6
Выборгский	10,0	10,0	2,9
Калининский	9,3	9,0	2,6
Кировский	8,4	9,0	3,1
Колпинский	8,7	9,0	2,6
Красногвардейский	7,8	8,0	2,9
Красносельский	8,7	9,0	2,7
Кронштадтский	6,6	7,0	2,8
Курортный	9,4	9,0	2,8
Московский	9,2	9,0	2,7
Невский	8,7	9,0	2,9
ОО городского подчинения	10,3	11,0	3,2
ОО федерального подчинения	10,0	10,0	2,8
Петроградский	8,9	9,0	2,9
Петродворцовый	8,4	8,0	3,1
Приморский	9,0	9,0	3,0
Пушкинский	9,3	9,0	3,1
Фрунзенский	8,7	9,0	2,9
Центральный	9,4	9,0	2,9
Санкт-Петербург	8,9	9,0	2,9

Сведения о низких и высоких результатах по районам

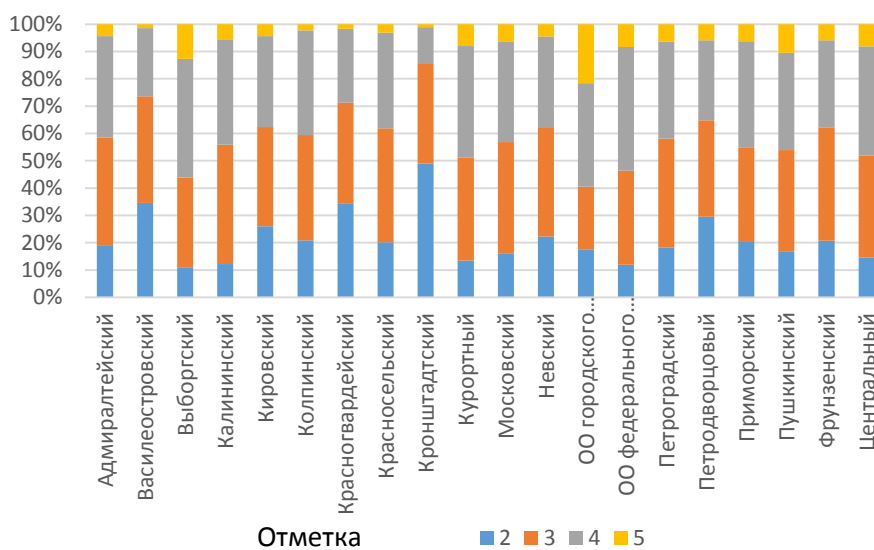
Таблица 3

Район	Максимальный балл	Процент набравших менее 7 баллов	Процент набравших более 13 баллов
Адмиралтейский	16	19	4
Василеостровский	16	35	2
Выборгский	16	11	13
Калининский	16	12	6
Кировский	16	26	4
Колпинский	15	21	2
Красногвардейский	16	34	2
Красносельский	16	20	3
Кронштадтский	15	49	1

Район	Максимальный балл	Процент набравших менее 7 баллов	Процент набравших более 13 баллов
Курортный	16	13	8
Московский	16	16	6
Невский	16	22	4
ОО городского подчинения	16	18	22
ОО федерального подчинения	16	12	8
Петроградский	16	18	6
Петродворцовый	16	30	6
Приморский	16	20	6
Пушкинский	16	17	11
Фрунзенский	16	21	6
Центральный	16	15	8
Санкт-Петербург	16	20	6

Распределение отметок участников диагностической работы в зависимости от района

Диаграмма 6



Статистические показатели результатов участников диагностической работы по районам с учетом образовательных организаций 4-х «видов¹»

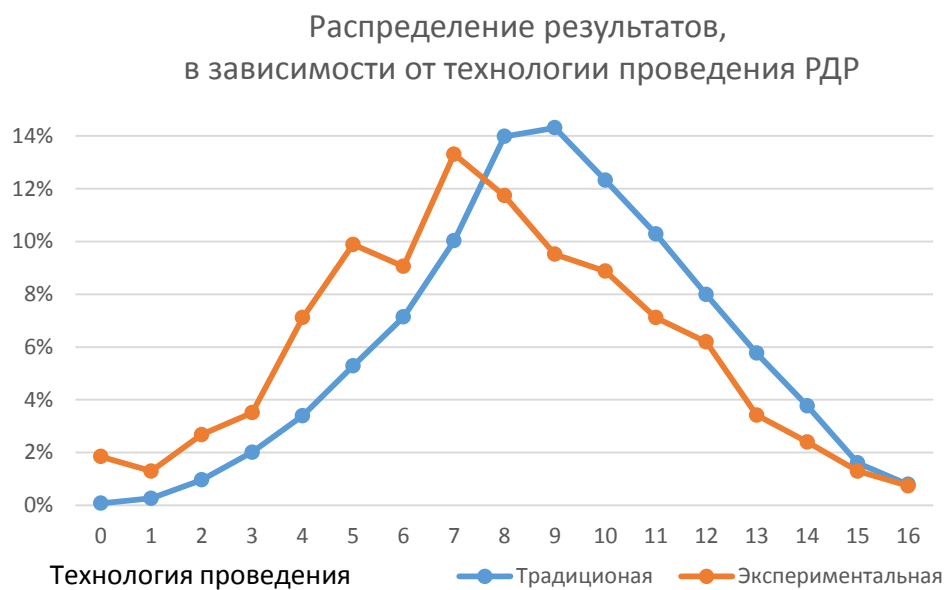
Таблица 4

Район	Среднее	Медиана	Стандартное отклонение
Адмиралтейский	8,8	9,0	2,7
Василеостровский	7,6	8,0	2,7
Выборгский	10,0	10,0	2,9
Калининский	9,3	9,0	2,6
Кировский	8,4	9,0	3,1
Колпинский	8,7	9,0	2,6
Красногвардейский	7,8	8,0	2,9
Красносельский	8,7	9,0	2,7
Кронштадтский	6,6	7,0	2,8
Курортный	9,4	9,0	2,8
Московский	9,2	9,0	2,7
Невский	8,7	9,0	2,9
ОО городского подчинения	11,4	12,0	2,7
ОО федерального подчинения	8,4	9,0	2,2
Петроградский	8,9	9,0	3,0
Петродворцовый	8,4	8,0	3,1
Приморский	9,0	9,0	3,0
Пушкинский	9,3	9,0	3,1
Фрунзенский	8,7	9,0	2,9
Центральный	9,5	9,0	2,8
Санкт-Петербург	8,9	9,0	2,9

¹ Учтены гимназии, лицеи, СОШ с углубленным изучением предметов, СОШ.

Сравнение результатов обучающихся, полученных по экспериментальной и традиционной технологиям

Диаграмма 7

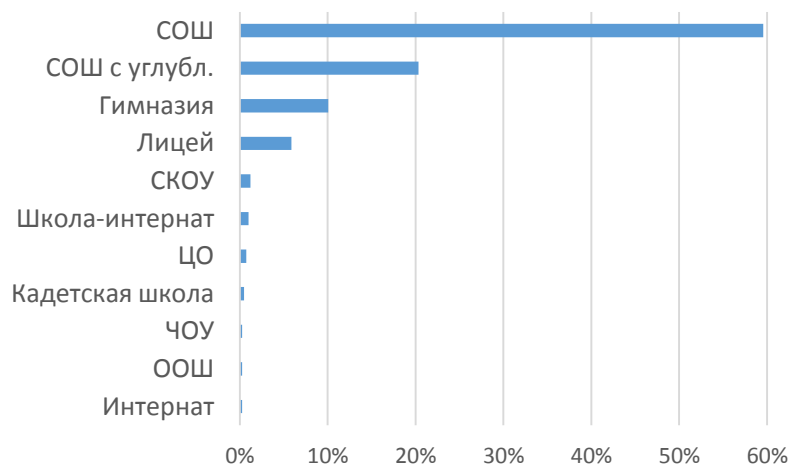


Сведения об учителях биологии²

Учеников, принявших участие в диагностической работе по биологии, учат 408 учителей. Большинство из них работает в средних общеобразовательных школах.

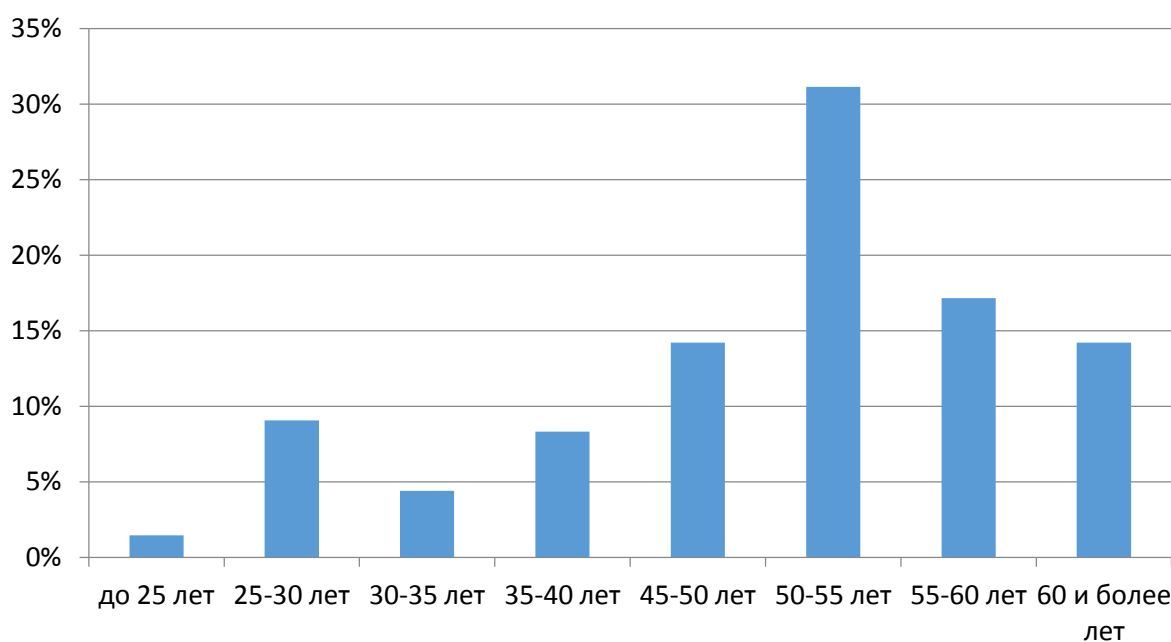
Распределение учителей биологии по видам ОО

Диаграмма 8



Распределение учителей биологии по возрастным группам

Диаграмма 9



Возраст 63% учителей, работающих с участвовавшими в диагностической работе обучающимися, 50 лет и более.

Основная тенденция – преобладание учителей, чей возраст 50 лет и выше – наблюдается во всех районах Санкт-Петербурга.

² Во всех таблицах и на всех диаграммах раздела речь идет только об учителях, участвовавших в данной работе.

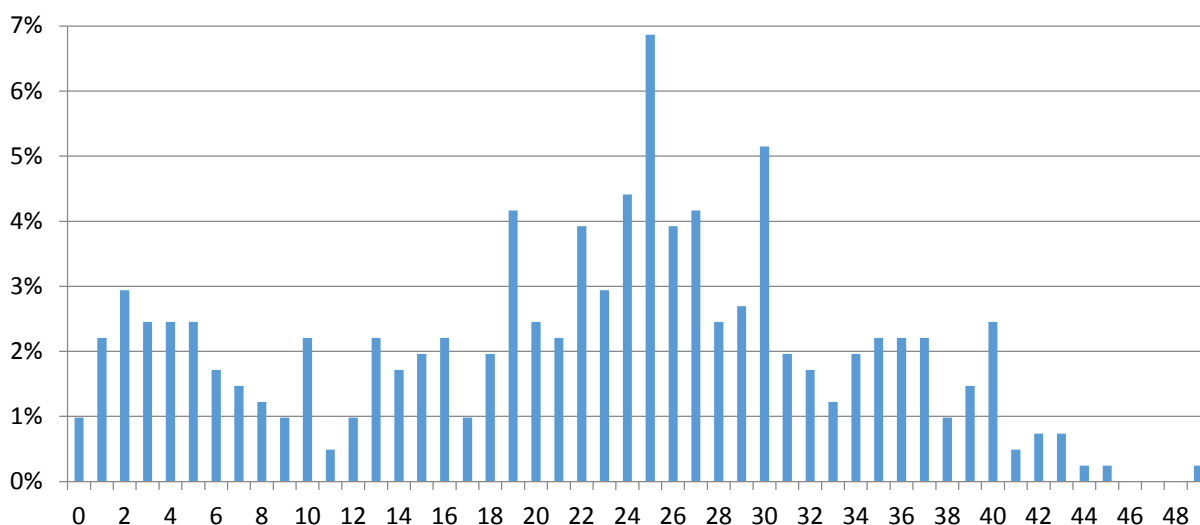
Количество учителей биологии различных возрастных групп по районам

Таблица 5

Район	до 25 лет	25-30 лет	30-35 лет	35-40 лет	45-50 лет	50-55 лет	55-60 лет	60 лет	Всего
Адмиралтейский	0	0	2	1	2	5	6	6	22
Василеостровский	0	4	2	0	4	4	2	1	17
Выборгский	0	2	1	0	4	13	6	5	31
Калининский	0	2	2	0	5	8	7	2	26
Кировский	0	3	2	5	3	7	3	6	29
Колпинский	1	2	0	1	3	4	2	5	18
Красногвардейский	0	2	1	3	3	3	2	3	17
Красносельский	0	1	1	3	5	8	4	6	28
Кронштадтский	0	0	0	0	1	0	2	1	4
Курортный	0	1	0	0	0	2	4	0	7
Московский	0	3	0	3	2	6	4	3	21
Невский	1	2	1	3	3	14	4	2	30
ОО городского подчинения	1	0	0	0	1	0	0	0	2
ОО федерального подчинения	0	0	0	0	0	0	1	1	2
Петроградский	2	1	1	2	0	3	1	4	14
Петродворцовый	0	6	1	0	0	5	2	2	16
Приморский	0	1	2	3	8	16	8	4	42
Пушкинский	1	0	1	5	6	10	1	2	26
Фрунзенский	0	3	0	3	6	10	6	1	29
Центральный	0	4	1	2	2	9	5	4	27
Санкт-Петербург	6	37	18	34	58	127	70	58	408

Педагогический стаж учителей биологии

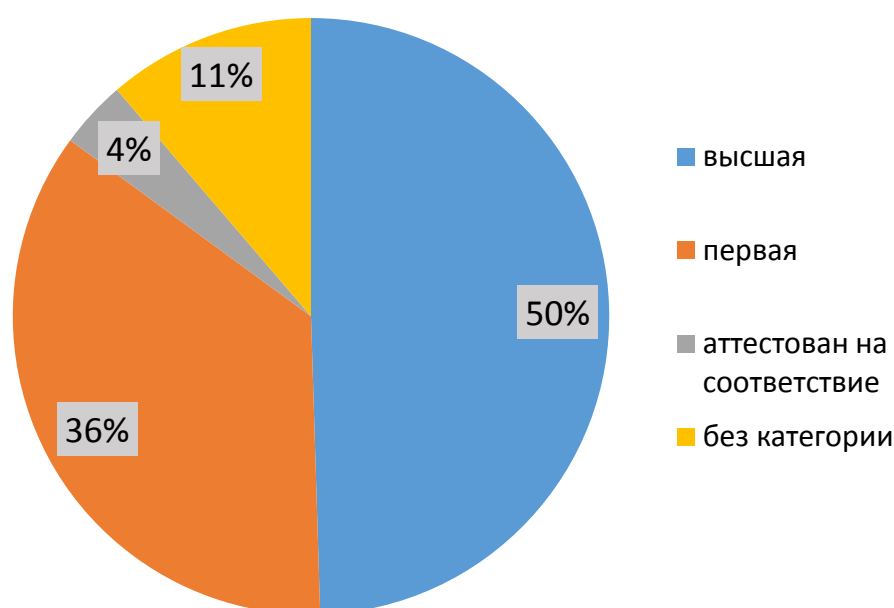
Диаграмма 10



Квалификационные категории учителей биологии

Половина учителей биологии в Санкт-Петербурге имеют высшую квалификационную категорию.

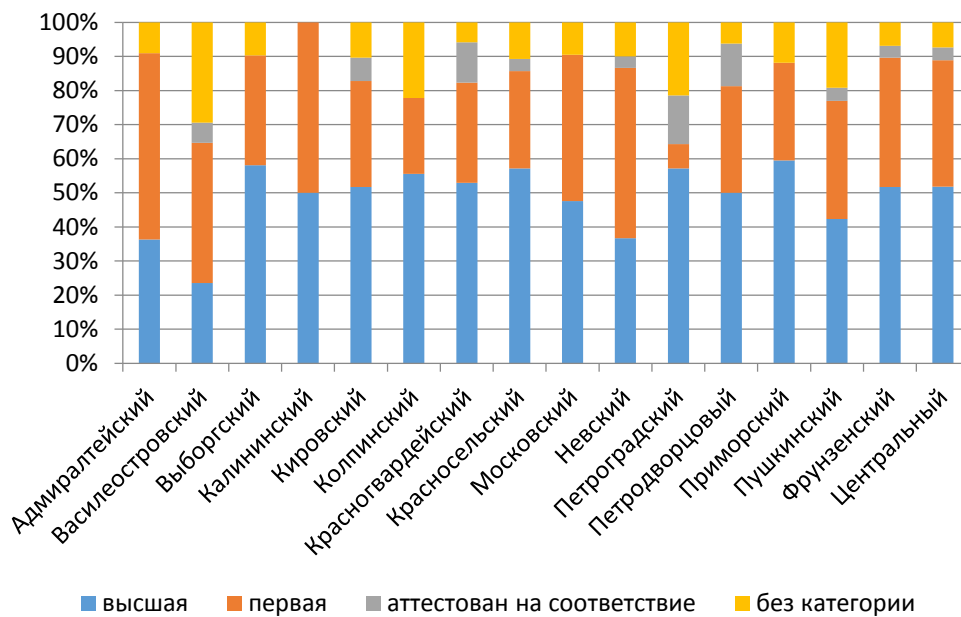
Диаграмма 11



Заметно меньший, чем во всей выборке³, процент учителей биологии Василеостровского района имеет высшую категорию.

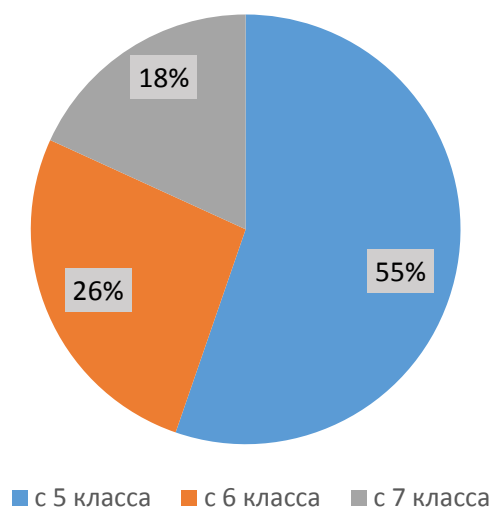
³ Здесь и ниже на диаграммах не приводятся распределения учителей Кронштадтского и Курортного районов, ОО городского и федерального подчинения из-за малого количества учителей этих групп. Информация об учителях этих групп содержится в таблицах с указанием количества учителей той или иной группы.

Диаграмма 12



С какого класса работают учителя биологии с семиклассниками

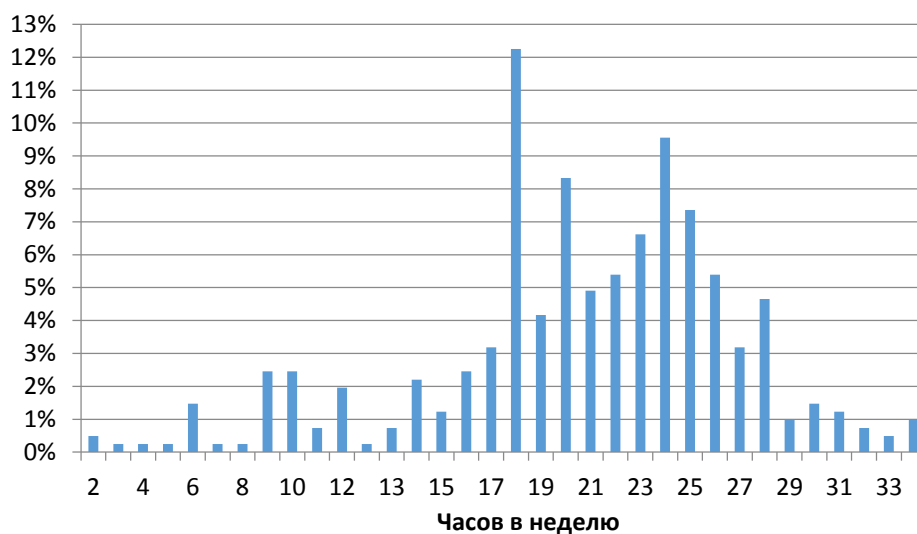
Диаграмма 13



Учебная нагрузка учителей биологии

Учебная нагрузка учителей биологии имеет локальный максимум при 18 часах в неделю.

Диаграмма 14



Группы учителей биологии по учебной нагрузке

Диаграмма 15

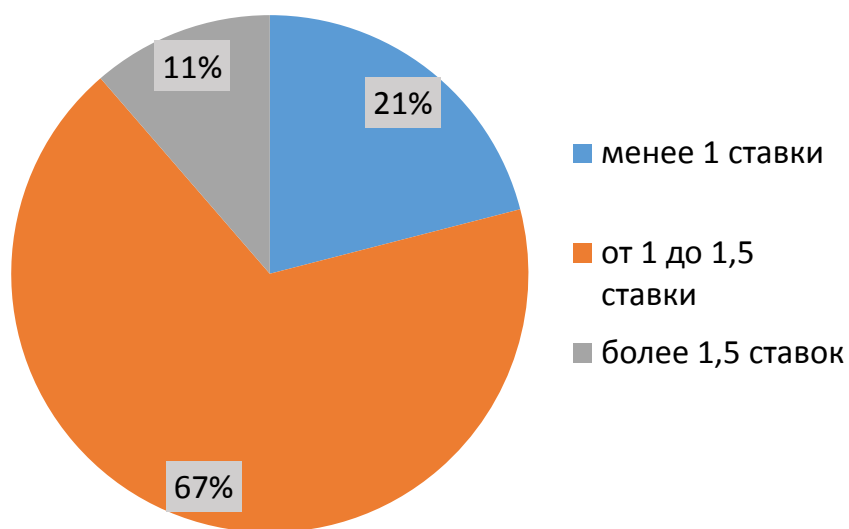
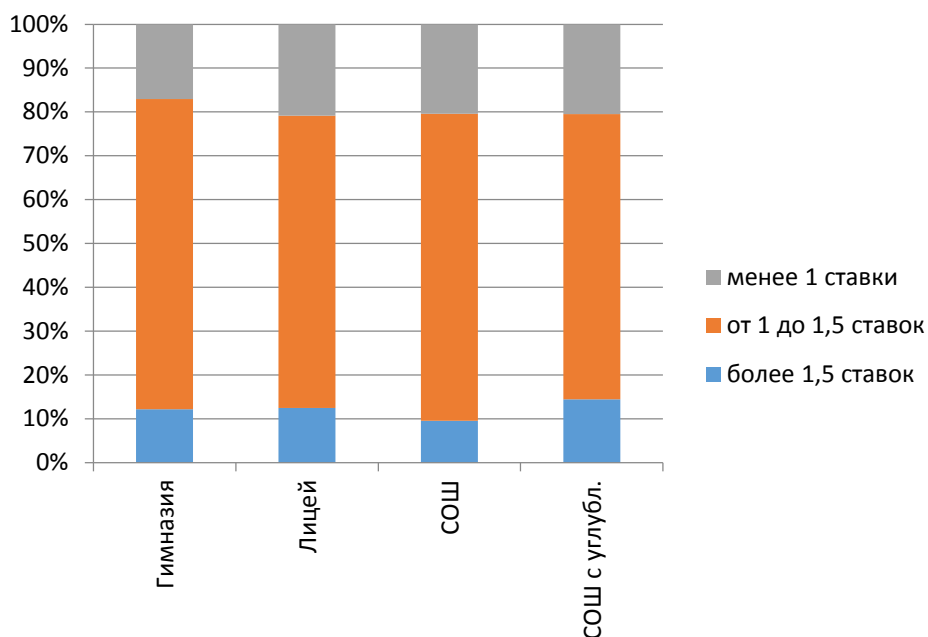


Диаграмма 16



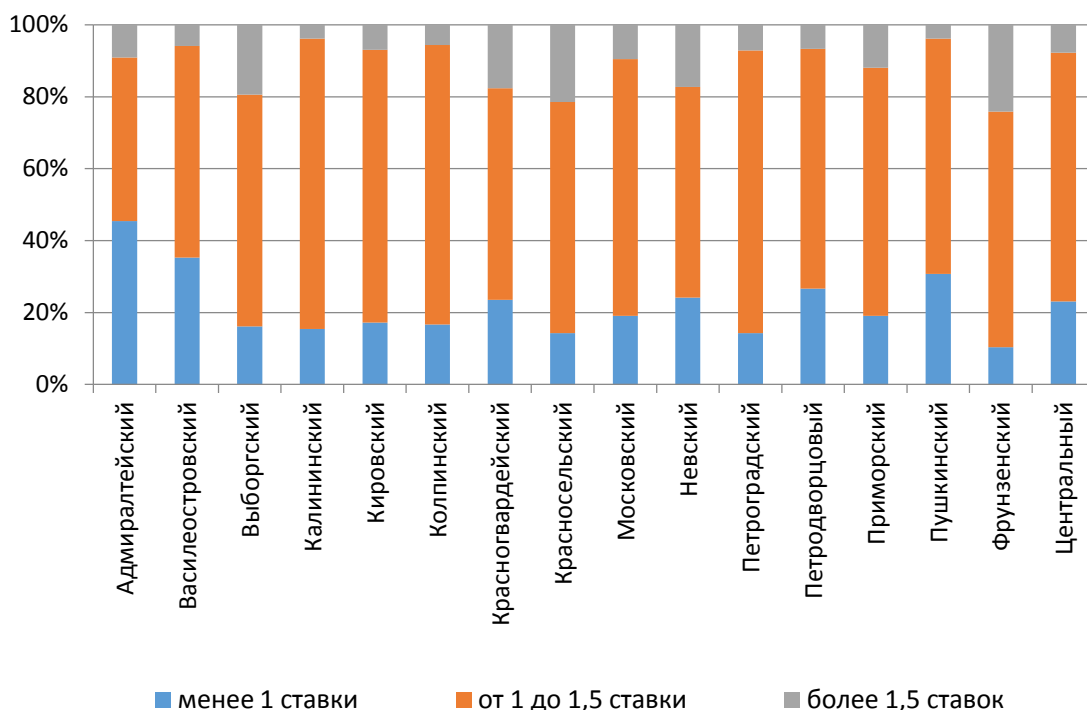
Распределение учителей биологии по группам учебной нагрузки

Таблица 6

Вид ОО	Менее ставок	От одной до полутора ставок	Более полутора ставок	Всего по виду
Гимназия	7	29	5	41
Интернат	0	1	0	1
Кадетская школа	1	0	1	2
Лицей	5	16	3	24
ООШ	1	0	0	1
СКОУ	3	1	1	5
СОШ	49	168	23	240
СОШ с углубл.	17	54	12	83
ЦО	1	1	1	3
ЧОУ	1	0	0	1
Школа-интернат	0	4	0	4
Санкт-Петербург	85	274	46	405

Около половины учителей биологии Адмиралтейского района имеет нагрузку менее 1 ставки.

Диаграмма 17



Распределение учителей биологии по группам учебной нагрузки

Таблица 7

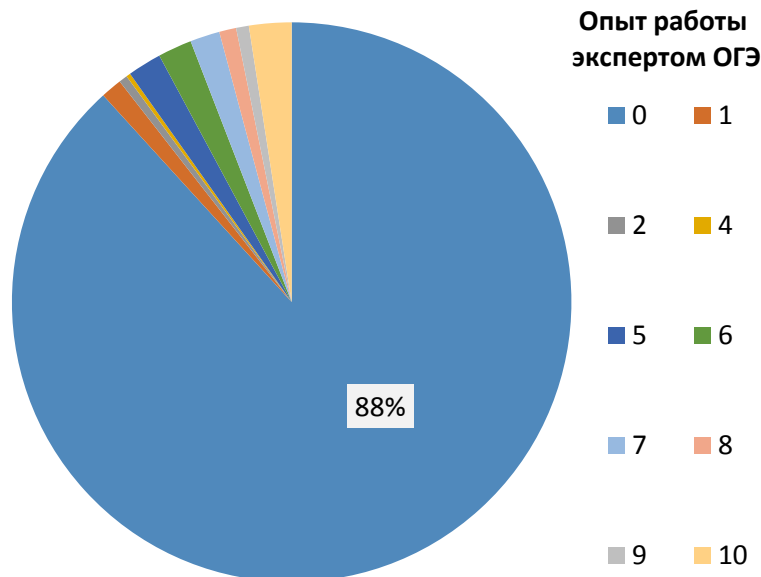
Район	Менее ставки	От одной до полутора ставок	Более полутора ставок	Всего по району
Адмиралтейский	10	10	2	22
Василеостровский	6	10	1	17
Выборгский	5	20	6	31
Калининский	4	21	1	26
Кировский	5	22	2	29
Колпинский	3	14	1	18
Красногвардейский	4	10	3	17
Красносельский	4	18	6	28
Кронштадтский	0	4	0	4
Курортный	1	6	0	7
Московский	4	15	2	21
Невский	7	17	5	29
ОО городского подчинения	0	2	0	2
ОО федерального подчинения	1	1	0	2
Петроградский	2	11	1	14
Петродворцовый	4	10	1	15
Приморский	8	29	5	42
Пушкинский	8	17	1	26
Фрунзенский	3	19	7	29
Центральный	6	18	2	26
Санкт-Петербург	85	274	46	405

Опыт работы экспертом ГИА

Опыт работы экспертом ЕГЭ

Опыт работы экспертом ЕГЭ имеют всего 12 % учителей.

Диаграмма 18



Результаты показывают низкий уровень ротации экспертов ЕГЭ по биологии.

Наименьшие проценты учителей биологии, обучающих семиклассников, писавших диагностическую работу, имеющих опыт работы экспертом ЕГЭ, отмечаются в Невском и Центральном, самый высокий – в Адмиралтейском районе. В Кронштадтском и Василеостровском районах, ОО городского и федерального подчинения среди учителей семиклассников, писавших работу, нет ни одного учителя с опытом работы экспертом ЕГЭ.

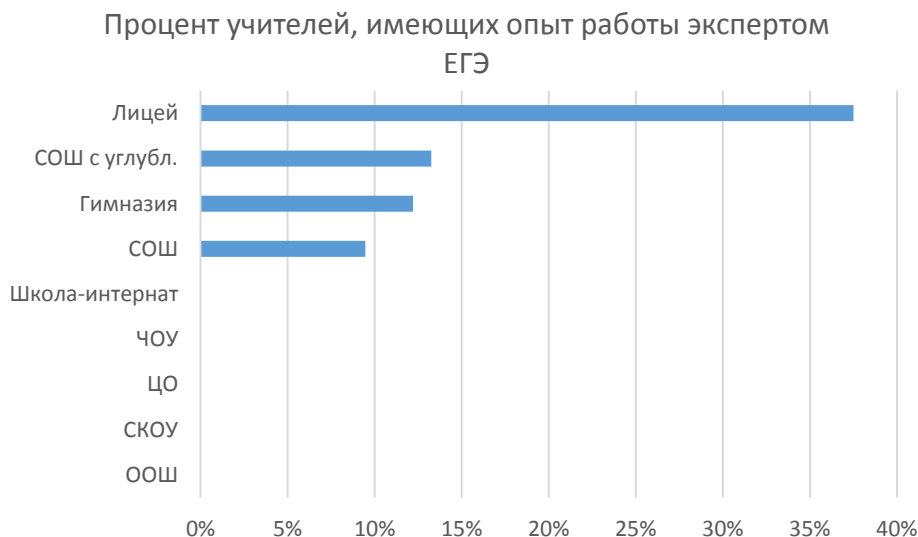
Диаграмма 19



Распределение учителей биологии по опыту работы в качестве эксперта ЕГЭ по видам ОО

Опыт работы экспертом ЕГЭ чаще имеют учителя, работающие в лицеях (из числа учителей семиклассников, писавших работу).

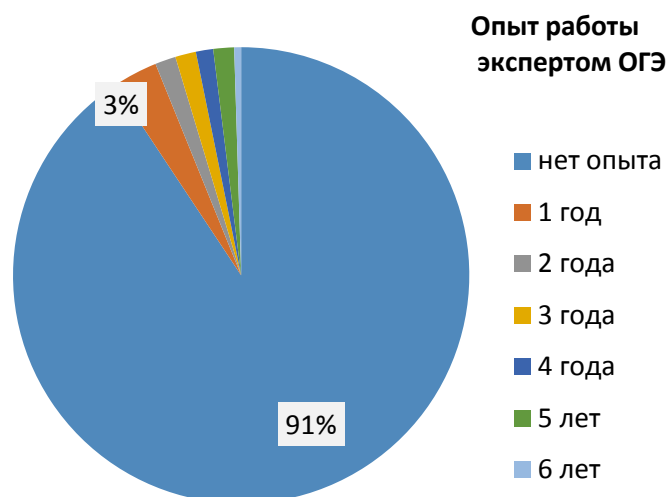
Диаграмма 20



Опыт работы экспертом ОГЭ

Только 9% учителей биологии имеет опыт работы экспертом ОГЭ.

Диаграмма 21

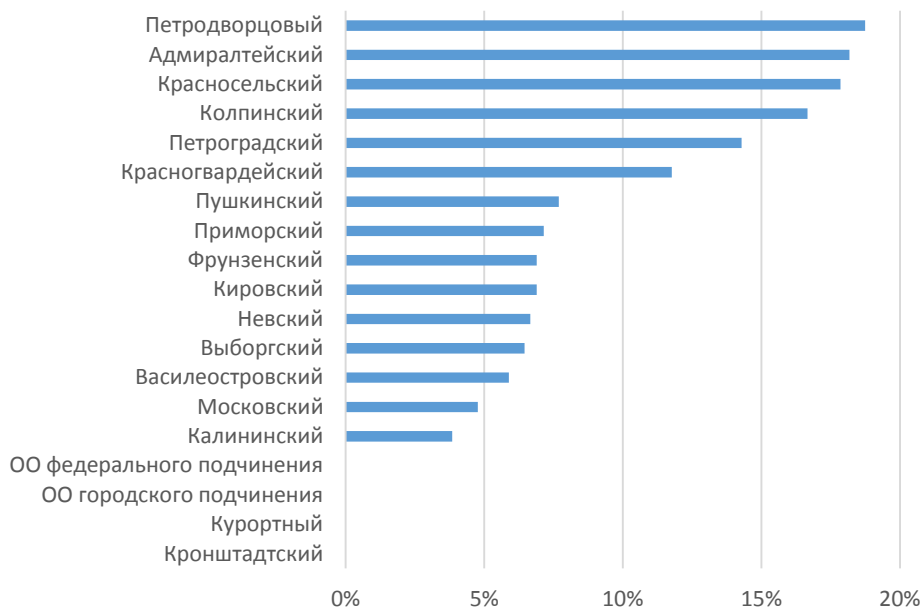


Распределение учителей биологии по опыту работы в качестве эксперта ОГЭ по районам

Наименьшие проценты учителей биологии, обучающих семиклассников, писавших диагностическую работу, имеющих опыт работы экспертом ОГЭ, наблюдаются в Калининском районе, в ОО городского и федерального подчинения, Кронштадского и Курортного районов таких учителей нет.

Диаграмма 22

Процент учителей, умеющих опыт работы экспертом
ОГЭ

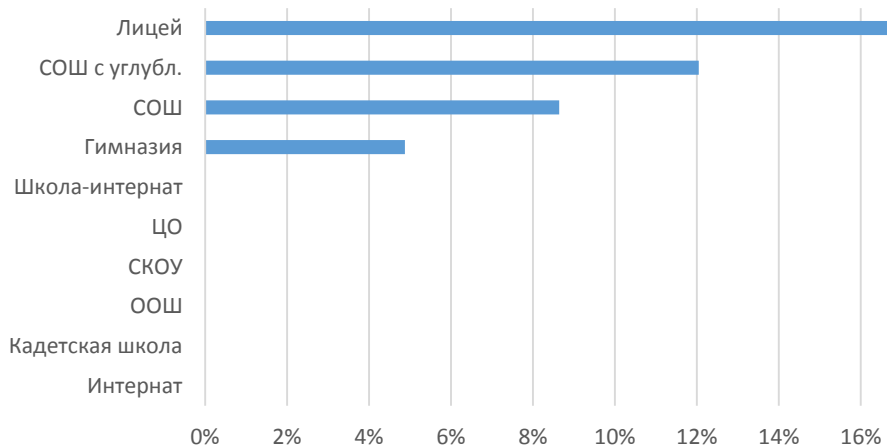


Распределение учителей биологии по опыту работы в качестве эксперта ОГЭ по видам ОО

В большей степени привлекаются к работе в качестве эксперта ОГЭ учителя биологии лицеев, среди участвовавших в работе ООШ, кадетских школ и центров образования нет учителей, имеющих опыт работы эксперта ОГЭ.

Диаграмма 23

Процент учителей, имеющих опыт работы экспертом
ОГЭ



Учителя биологии, имеющие почетные звания, ученые степени, государственные или отраслевые награды, являющиеся победителями конкурсов педагогического мастерства

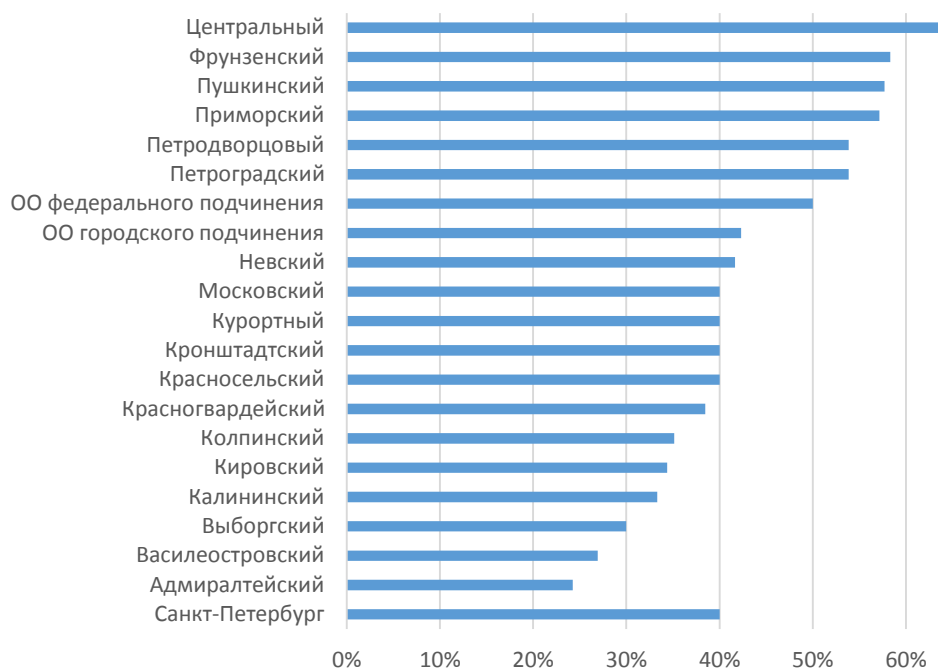
Значительный процент учителей биологии имеет почетные звания, ученые степени, государственные или отраслевые награды, является победителем конкурсов педагогического мастерства.

Таблица 8

Район	Наличие почетных званий	Наличие ученой степени	Наличие государственных или отраслевых наград	Наличие побед в конкурсах педагогического мастерства	Учителей, имеющих звания, степени, награды и победы
Адмиралтейский	7	2	11	6	12
Василеостровский	1	1	1	0	3
Выборгский	5	0	7	7	11
Калининский	4	0	5	3	7
Кировский	5	0	6	7	10
Колпинский	3	1	4	2	6
Красногвардейский	3	0	3	3	4
Красносельский	2	1	7	5	11
Кронштадтский	1	0	1	0	2
Курортный	4	0	2	2	5
Московский	6	1	6	7	10
Невский	3	1	4	8	11
ОО городского подчинения	0	0	0	0	
ОО федерального подчинения	2	0	2	0	2
Петроградский	4	1	7	3	8
Петродворцовый	4	0	2	5	7
Приморский	6	1	10	8	17
Пушкинский	5	2	6	4	11
Фрунзенский	7	2	6	8	14
Центральный	4	3	4	9	13
Санкт-Петербург	76	16	94	87	164

Проценты учителей биологии, имеющих звание и/или степень и/или награду и/или победу в конкурсе, существенно варьируются.

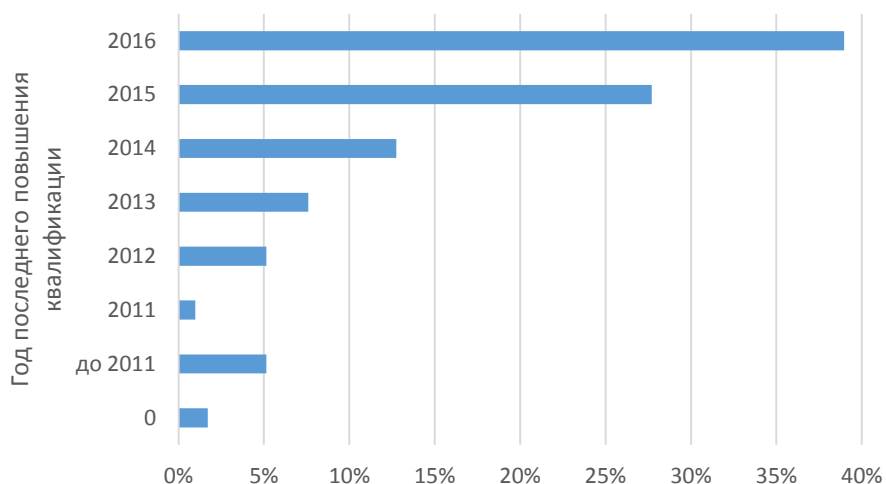
Диаграмма 24



Распределение учителей биологии по годам последнего повышения квалификации

Пик активности прохождения последних курсов повышения квалификации биологии языка приходится на 2016 год.

Диаграмма 25



Распределение учителей биологии по годам последнего повышения квалификации

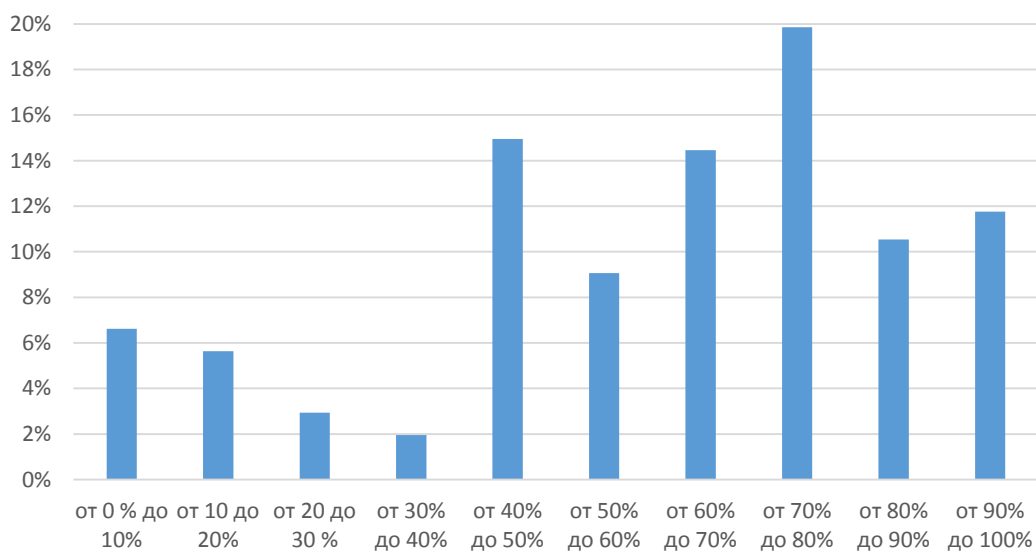
Таблица 9

Район	0	до 2011	2011	2012	2013	2014	2015	2016	Всего по району
Адмиралтейский	0	0	0	0	4	6	8	4	22
Василеостровский	0	1	1	0	1	2	3	9	17
Выборгский	1	0	1	2	3	7	7	10	31
Калининский	0	1	0	0	1	6	10	8	26
Кировский	0	3	0	0	3	2	12	9	29
Колпинский	0	1	0	5	1	3	5	3	18

Район	0	до 2011	2011	2012	2013	2014	2015	2016	Всего по району
Красногвардейский	0	2	0	2	0	1	5	7	17
Красносельский	0	0	1	1	2	6	8	10	28
Кронштадтский	0	1	0	0	1	1	1	0	4
Курортный	0	0	0	0	1	2	2	2	7
Московский	1	1	0	0	1	3	7	8	21
Невский	1	1	0	3	4	2	7	12	30
ОО городского подчинения	1	0	0	0	0	0	0	1	2
ОО федерального подчинения	0	0	1	0	0	0	0	1	2
Петроградский	2	1	0	1	2	0	3	5	14
Петродворцовый	0	0	0	1	0	0	1	14	16
Приморский	1	3	0	2	4	4	10	18	42
Пушкинский	0	3	0	0	0	3	2	18	26
Фрунзенский	0	0	0	3	2	1	12	11	29
Центральный	0	3	0	1	1	3	10	9	27
Санкт-Петербург	7	21	4	21	31	52	113	159	408

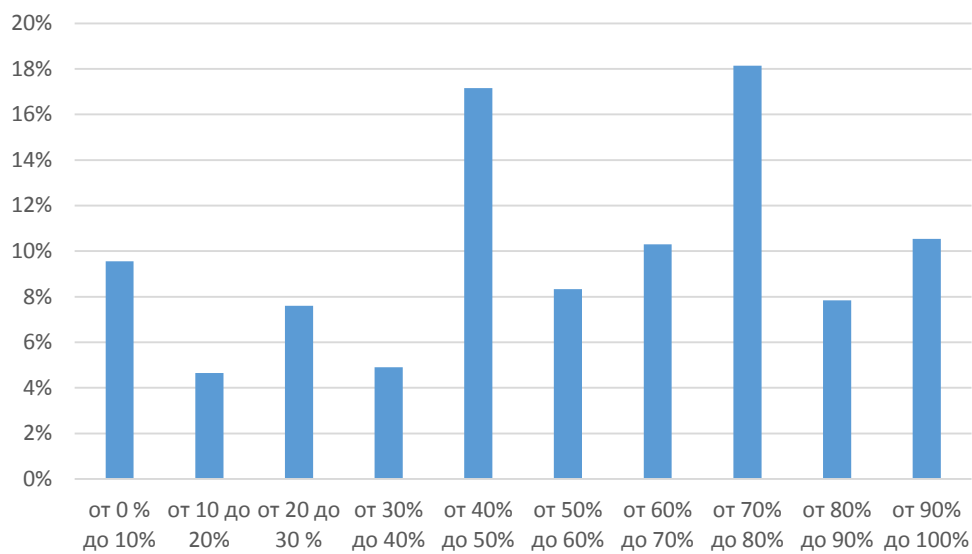
Оценка учителями биологии укомплектованности кабинета демонстрационным оборудованием

Диаграмма 26



Оценка учителями биологии укомплектованности кабинета лабораторным оборудованием

Диаграмма 27



Результаты выполнения отдельных заданий

Распределение учащихся, выполнявших работу, по вариантам

Таблица 10

		1703	1704
Адмиралтейский	621	310	311
Василеостровский	466	238	228
Выборгский	1874	999	875
Калининский	1380	701	679
Кировский	1167	587	580
Колпинский	732	355	377
Красногвардейский	968	488	480
Красносельский	1451	744	707
Кронштадтский	192	91	101
Курортный	289	141	148
Московский	840	431	409
Невский	1756	863	893
ОО городского подчинения	74	52	22
ОО федерального подчинения	84	50	34
Петроградский	437	221	216
Петродворцовый	545	263	282
Приморский	1838	939	899
Пушкинский	951	482	469
Фрунзенский	1246	638	608
Центральный	798	406	392
Санкт-Петербург	17709	8999	8710

Выполнение заданий 1-3 учащимися по районам (% выполнения)

Таблица 11

Район	Задание 1			Задание 2			Задание 3		
	1703	1704	Всего	1703	1704	Всего	1703	1704	Всего
Адмиралтейский	70,3	79,7	75	79,7	60,8	70,2	52,3	70,1	61,2
Василеостровский	56,3	75	65,5	73,9	52,6	63,5	50,4	65,4	57,7
Выборгский	73,2	86,6	79,5	89,3	67,4	79,1	60,8	71,8	65,9
Калининский	66,8	81	73,8	85,4	64,2	75	48,2	72	59,9
Кировский	59,1	75	67	79	68,8	74	54,9	69,1	62
Колпинский	65,4	82	73,9	86,5	53,3	69,4	38	60,5	49,6
Красногвардейский	52,3	72,5	62,3	80,3	49	64,8	41,4	58,8	50
Красносельский	60,1	76,4	68	80,4	57	69	46,9	69,2	57,8
Кронштадтский	39,6	67,3	54,2	76,9	50,5	63	28,6	48,5	39,1
Курортный	66	82,4	74,4	80,1	62,8	71,3	56	85,8	71,3
Московский	76,3	82,6	79,4	82,6	65,5	74,3	51,7	66,7	59

Район	Задание 1			Задание 2			Задание 3		
	1703	1704	Всего	1703	1704	Всего	1703	1704	Всего
Невский	67,3	78,3	72,9	83	71,6	77,2	53,2	71,4	62,5
ОО городского подчинения	75	90,9	79,7	84,6	68,2	79,7	61,5	95,5	71,6
ОО федерального подчинения	72	88,2	78,6	86	47,1	70,2	50	76,5	60,7
Петроградский	65,6	76,4	70,9	76	60,6	68,4	46,6	67,1	56,8
Петродворцовый	61,2	71,6	66,6	73	64,5	68,6	51	69,9	60,7
Приморский	63	80,1	71,4	79,6	64,6	72,3	56,5	71,7	64
Пушкинский	65,1	77,6	71,3	80,5	71,9	76,2	53,5	75,1	64,1
Фрунзенский	62,4	76,3	69,2	77,1	62	69,7	51,7	73,4	62,3
Центральный	78,8	81,4	80,1	79,6	62	70,9	55,4	72,7	63,9
Санкт-Петербург	65,3	78,9	72	81,4	63,2	72,5	51,8	69,9	60,7

Выполнение заданий 4-6 учащимися по районам (% выполнения)

Таблица 12

Район	Задание 4			Задание 5			Задание 6		
	1703	1704	Всего	1703	1704	Всего	1703	1704	Всего
Адмиралтейский	63,9	84,2	74,1	49	41,2	45,1	69,4	40,2	54,8
Василеостровский	47,5	68,4	57,7	52,1	52,6	52,4	58,4	13,6	36,5
Выборгский	65,2	78,6	71,5	46,7	46,7	46,7	73,9	36,2	56,3
Калининский	63,3	78,8	70,9	53,6	50,8	52,2	72,9	39,3	56,4
Кировский	45,7	72,4	59	40,4	46,6	43,4	64,4	26,6	45,6
Колпинский	47,9	75,9	62,3	53,5	47,5	50,4	68,2	24,4	45,6
Красногвардейский	43,9	70,6	57,1	47,5	48,5	48	55,5	17,3	36,6
Красносельский	50,1	78,2	63,8	48,3	53,3	50,7	66,9	29,1	48,5
Кронштадтский	25,3	80,2	54,2	57,1	44,6	50,5	45,1	5	24
Курортный	53,2	79,1	66,4	45,4	45,3	45,3	75,2	26,4	50,2
Московский	64,3	80	71,9	46,9	51,1	48,9	67,3	38,6	53,3
Невский	55,3	76,4	66	44,4	48	46,2	67,4	31,9	49,4
ОО городского подчинения	59,6	77,3	64,9	48,1	18,2	39,2	65,4	50	60,8
ОО федерального подчинения	76	79,4	77,4	60	47,1	54,8	64	61,8	63,1
Петроградский	60,2	74,5	67,3	43,4	36,6	40	59,7	26,4	43,2
Петродворцовый	47,5	73,8	61,1	50,6	51,4	51	73	23,8	47,5
Приморский	53,1	76	64,3	50,1	45,5	47,8	70,2	33,1	52,1
Пушкинский	67	76,1	71,5	49,8	43,9	46,9	67,6	36,9	52,5
Фрунзенский	54,4	75	64,4	48	50,2	49	63,3	29,3	46,7
Центральный	55,7	77,6	66,4	48	43,4	45,7	68,7	41,8	55,5
Санкт-Петербург	55,6	76,5	65,9	48,1	47,6	47,9	67,4	31,4	49,7

Выполнение заданий 7-9 учащимися по районам (% выполнения)

Таблица 13

Район	Задание 7					Задание 8		
	1703		1704		Всего	1703	1704	Всего
	1	2	1	2				
Адмиралтейский	24,2	29	36,3	34,1	46,7	50	57,9	53,9
Василеостровский	7,6	22,3	24,6	37,7	37,8	32,4	45,2	38,6
Выборгский	24,6	42,6	32,9	42,3	56,7	60	69,5	64,4
Калининский	19,7	33,2	33,9	39	49,4	52,2	57	54,6
Кировский	17	27,1	32,1	41,4	46,4	48,6	51,7	50,1
Колпинский	17,7	37,7	37,4	37,9	51,8	50,4	53,8	52,2
Красногвардейский	12,5	23,8	24,6	36	39,1	39,8	45,2	42,5
Красносельский	19,2	33,6	30,3	36,2	47,2	44,6	58,4	51,3
Кронштадтский	12,1	13,2	42,6	14,9	28,1	22	28,7	25,5
Курортный	15,6	39,7	33,8	43,2	54	57,4	64,2	60,9
Московский	23,9	32	39,4	37,2	50,2	49,9	64,3	56,9
Невский	23,9	26,8	30,7	39,9	47,1	49	60,4	54,8
ОО городского подчинения	21,2	44,2	13,6	59,1	58,1	67,3	86,4	73
ОО федерального подчинения	22	28	32,4	38,2	45,2	26	73,5	45,2
Петроградский	13,1	35,3	24,1	40,7	47,3	57,9	60,6	59,3
Петродворцовый	13,7	36,1	25,2	40,8	48,3	47,5	50,4	49
Приморский	20,4	32,5	31,8	39,5	48,9	50,3	58,7	54,4
Пушкинский	21,2	32,6	35,6	38	49,4	50	60,8	55,3
Фрунзенский	21,8	37,9	31,4	37,2	50,8	49,7	54,8	52,2
Центральный	23,6	35,5	34,4	44,1	54,2	45,1	62,2	53,5
Санкт-Петербург	20	32,8	32	38,9	48,8	49,3	57,9	53,6

Выполнение заданий 9 - 10 учащимися по районам (% выполнения)

Таблица 14

Район	Задание 9					Задание 10		
	1703		1704		Всего	1703	1704	Всего
	1	2	1	2				
Адмиралтейский	31,3	51,6	50,8	33,4	63	44,8	54,7	49,8
Василеостровский	29,8	40,3	51,3	21,9	51,5	42,9	41,2	42,1
Выборгский	28,9	57,8	46,4	39,5	67,8	62,6	70,2	66,1
Калининский	33,5	53,5	49,2	35,9	65,5	58,1	61,9	59,9
Кировский	24	52,6	45,3	33,1	60,2	48,6	55,2	51,8
Колпинский	45,1	46,5	50,9	39	66,7	49,6	56	52,9
Красногвардейский	24,8	51,8	46,7	30,6	59,1	35,9	50,2	43
Красносельский	30,1	55,8	54,6	33,1	65,7	46,6	58,1	52,2
Кронштадтский	23,1	54,9	51,5	18,8	54,9	42,9	39,6	41,1

Район	Задание 9					Задание 10		
	1703		1704		Всего	1703	1704	Всего
	1	2	1	2				
Курортный	31,9	58,2	54,1	39,2	70,1	53,2	58,1	55,7
Московский	26,9	54,8	53,8	26,2	60,8	56,8	64,5	60,6
Невский	30,6	52,3	51,3	29,7	61,3	48,8	53,4	51,1
ОО городского подчинения	34,6	63,5	18,2	72,7	81,1	69,2	63,6	67,6
ОО федерального подчинения	34	56	58,8	38,2	70,8	50	64,7	56
Петроградский	33	51,6	40,7	42,6	65,6	54,3	61,1	57,7
Петродворцовый	19,4	62,7	43,3	32,6	63	50,2	57,8	54,1
Приморский	37,2	51,1	51,6	35,6	65,6	57,4	62,5	59,9
Пушкинский	30,9	55,6	47,3	38,6	66,7	53,1	57,4	55,2
Фрунзенский	22,9	56	49,2	29,3	60,8	48	55,3	51,5
Центральный	28,1	57,1	50,5	36,7	66,7	41,9	59,7	50,6
Санкт-Петербург	30	53,9	49,4	33,9	63,8	51,3	58,3	54,8

Выполнение задания 11 учащимися по районам (% выполнения)

Таблица 15

Район	Задание 11						ВСЕГО
	1703			1704			
	1	2	3	1	2	3	
Адмиралтейский	25,2	24,2	22,3	27,3	26	5,1	39,2
Василеостровский	20,6	28,2	30,3	25,4	22,8	7	43,6
Выборгский	21,8	31	32,1	37,8	22,5	12,8	50,9
Калининский	23	31,1	29,5	33,6	25,9	11	48,9
Кировский	22,1	25	25	32,4	18,4	7,2	39,8
Колпинский	21,7	27,9	30,7	24,4	14,1	8	40,5
Красногвардейский	21,7	30,5	25,4	27,7	21	9,2	42,8
Красносельский	23,5	28,6	25,7	30	20,9	9,6	43,3
Кронштадтский	28,6	28,6	14,3	32,7	13,9	3	32,5
Курортный	20,6	26,2	38,3	23,6	25	6,1	46,3
Московский	22	25,8	31,3	32,8	21	6,6	44
Невский	21,7	24,3	28,2	25,6	18,7	10	41,1
ОО городского подчинения	19,2	36,5	21,2	22,7	31,8	18,2	50,5
ОО федерального подчинения	12	18	66	26,5	47,1	8,8	68,7
Петроградский	21,3	34,4	28,1	32,9	25,5	8,8	47,5
Петродворцовый	24,3	25,1	16,3	31,2	14,2	4,3	32,4
Приморский	24	30,8	26,3	35,9	18,2	9,6	44,5
Пушкинский	23,4	30,1	29,7	24,3	22	11,9	46,3

Район	Задание 11						ВСЕГО
	1703			1704			
	1	2	3	1	2	3	
Фрунзенский	26	24,8	24	30,1	20,2	8,9	41
Центральный	21,7	29,8	32,5	24	22,7	13,5	48,3
Санкт-Петербург	22,8	28,3	27,9	30,4	20,8	9,4	44

Приложения

Приложение 1. Распоряжение Комитета по образованию

1432030/2017-6025(3)



ПРАВИТЕЛЬСТВО САНКТ-ПЕТЕРБУРГА
КОМИТЕТ ПО ОБРАЗОВАНИЮ
РАСПОРЯЖЕНИЕ

окупд 02512218

14.03.2017

№ 84а - Р

Об организации проведения региональных диагностических работ по биологии и физике в седьмых классах государственных общеобразовательных организаций в апреле 2017 года

Во исполнение распоряжения Комитета по образованию от 31.07.2015 № 3694-р «О региональных исследованиях качества образования» и в соответствии с Положением о Санкт-Петербургской региональной системе оценки качества образования, утвержденным распоряжением Комитета по образованию (далее – Комитет) № 37-р от 20.01.2014 «Об утверждении модели Санкт-Петербургской региональной системы оценки качества образования (далее – СПб РСОКО), Положения о СПб РСОКО и критериев СПб РСОКО»:

1. Провести региональные диагностические работы по биологии и физике в седьмых классах государственных общеобразовательных организаций (далее – диагностические работы), целью которых является оценка уровня обученности по указанным предметам и соответствие знаний и умений обучающихся Федеральному компоненту государственного образовательного стандарта и Федеральному государственному стандарту для обучающихся 7 классов, участвующих в апробации введения ФГОС.

2. Государственному бюджетному учреждению дополнительного профессионального образования «Санкт-Петербургский центр оценки качества образования и информационных технологий» (далее – СПбЦОКОиИТ) обеспечить:

проведение 13.04.2017 года диагностических работ по биологии и физике в седьмых классах государственных общеобразовательных организаций, находящихся в ведении Комитета и администраций районов Санкт-Петербурга;

проведение 13.04.2017 года эксперимента по отработке компьютерных технологий проведения, взаимопроверки работ и обработки результатов учащихся (далее – эксперимента);

согласование до 01.04.2017 года с Комитетом по образованию списка общеобразовательных организаций, в которых диагностические работы будут проведены в режиме эксперимента;

разработку порядков проведения диагностических работ в обычном и экспериментальном режимах, размещение указанных материалов для проведения работ в обычном режиме на сайте monitoring.rcokoit.ru в срок до 05.04.2017 включительно;

разработку инструктивных материалов, критериев оценивания работ обучающихся, форм отчета о проведении диагностических работ и размещение указанных материалов для проведения работ в обычном режиме на сайте monitoring.rcokoit.ru в сроки, указанные в порядке проведения;

проведение инструктивного совещания для образовательных организаций, работающих в экспериментальном режиме до 07.04.2017 включительно;

предоставление статистического отчета по результатам диагностических работ в Отдел общего образования Комитета в срок до 30.05.2017.

3. Государственному бюджетному учреждению дополнительного профессионального образования Санкт-Петербургской академии постдипломного педагогического образования обеспечить:

проведение практического семинара по результатам региональных диагностических работ в срок до 30.06.2017.

4. Государственному бюджетному профессиональному образовательному учреждению педагогический колледж № 1 им. Н.А. Некрасова Санкт-Петербурга по согласованию с СПбЦОКОиИТ подготовить и направить наблюдателей в выбранные образовательные организации в день проведения диагностических работ.

5. Администрациям районов Санкт-Петербурга обеспечить:

сбор и передачу в СПбЦОКОиИТ до 24.03.2017 сведений о выборе образовательными организациями района учебного предмета (биология/физика) для участия в диагностической работе;

проведение 13.04.2017 диагностических работ в государственных общеобразовательных организациях, находящихся в ведении администрации района Санкт-Петербурга;

организацию проверки работ обучающихся и предоставление отчета района Санкт-Петербурга в СПбЦОКОиИТ в срок до 20.04.2017 включительно;

обеспечить участие представителей районов в верификации (в соответствии с порядком проведения работ в экспериментальном режиме по согласованию с СПбЦОКОиИТ).

участие наблюдателей в государственных общеобразовательных организациях в день проведения диагностической работы;

6. Руководителям государственных образовательных организаций, находящихся в ведении Комитета по образованию и администраций районов Санкт-Петербурга

до 24.03.2017 выбрать предмет для проведения диагностической работы, кроме образовательных учреждений, участвующих в тестировании обучающихся 7 классов по биологии в рамках контроля качества образования;

организовать 13.04.2017 проведение диагностических работ и представить отчет о результатах диагностических работ в СПбЦОКОиИТ в срок до 18.04.2017 в соответствии с формами, размещаемыми на сайте monitoring.rcokoit.ru.

7. Контроль за выполнением распоряжения возложить на заместителя председателя Комитета по образованию И.А. Асланян.

Председатель Комитета



Ж.В. Воробьева

Приложение 2. Материалы диагностической работы

Спецификация работы

1. Назначение работы: оценить уровень общеобразовательной подготовки обучающихся 7-х классов по биологии. Результаты диагностической работы могут быть использованы для построения индивидуальной образовательной траектории обучающегося при изучении курса биологии.

2. Документы, определяющие содержание КИМ.

Содержание диагностической работы определяет Федеральный компонент государственного стандарта основного общего образования по биологии (приказ Минобрнауки России от 05.03.2004 № 1089 «Об утверждении Федерального компонента государственных стандартов начального общего, основного общего и среднего (полного) общего образования»).

3. Условия применения.

Работа рассчитана на обучающихся 7-х классов общеобразовательных организаций (школ, гимназий, лицеев). Работа направлена на проверку базовой подготовки школьников в ее современном понимании. Проверке подвергаются не только усвоение основных знаний, но и формирование умений за курс биологии 5-6 классов и первого полугодия 7 класса.

Содержание ориентировано на основные учебно-методические комплексы, используемые в образовательных учреждениях Санкт-Петербурга: линии В.В. Пасечника, Н.И. Сониной, И.Н. Пономаревой, а также на другие УМК, допущенные и рекомендованные к использованию с воответствии с Федеральным перечнем. В 2016-2017 году лишь ограниченное количество ОУ, участвующих в эксперименте, осуществляют обучение учащихся 7 класса по программам, соответствующим ФГОС ООО второго поколения. Для части этих программ, которые соответствуют линейному варианту обучения биологии, данная диагностическая работы не может быть использована.

Время на выполнение работы. На выполнение работы отводится 45 минут без учета времени на инструктаж учащихся.

Примерное время, отводимое на выполнение отдельных заданий:

- 1) Для каждого задания 1-4, 6, 8, 10 – 1-2 мин. (до 14 мин.)
- 2) Для каждого задания 5, 7, 9 – 5 мин. (15 мин.)
- 3) Задание 11 части 2 – 10-15 мин. на задание

4. Структура КИМ

Работа состоит из двух частей, включающих 11 заданий.

В первой части 10 заданий: семь из которых с выбором ответа (к каждому из которых даны четыре варианта ответа, из них только один верный) и три задания с кратким ответом.

Ответом на задания 1-4, 6, 8, 10 является одна цифра, которая соответствует номеру правильного ответа. Эту цифру следует записать в бланк ответов № 1.

Ответом на задания 5, 7, 9 части 1 является последовательность цифр, которую следует занести в бланк ответов №1.

Задание №11 части 2 требует развернутого ответа, который следует записать в бланк ответов №2.

5. План работы

№	Раздел курса биологии	Умения, проверяемые в задании	Максимальное количество баллов
1.	Клетка	Знать особенности строения и жизнедеятельности живых клеток	1
2.	Царство Бактерии	Знать/понимать характерные черты строения бактерий, многообразие в соответствии с типами питания и другими особенностями	1
3.	Царство Грибы	Знать/понимать характерные черты строения грибов, многообразие в соответствии с типами питания и другими особенностями	1
4.	Царство Растения	Уметь распознавать на рисунках органы и ткани цветковых растений	1
5.	Царство Растения	Осуществлять множественный выбор. Уметь выявлять отличия, знать/понимать характерные особенности растений разных систематических групп	2
6.	Царство Животные	Уметь интерпретировать результаты экспериментов, работать с графической информацией	1
7.	Царство Животные	Устанавливать последовательность таксонов, описывающих систематическое положение представителей беспозвоночных животных	2
8.	Царство Животные	Определять взаимоотношения между целым и частью, биологическими объектами и процессами на примере различных беспозвоночных	1
9.	Царство Животные	Устанавливать соответствие между систематическими группами беспозвоночных и их характерными особенностями	2
10.	Царство Животные	Распознавать на рисунках органы и ткани, стадии жизненного цикла различных беспозвоночных	1
11.	Царство Животные	Объяснять значение приспособлений животных, проявляющихся в биологии, строении, поведении и жизнедеятельности	3

5. Оценивание работы

Каждое задание 1-4, 6, 8,10 первой части оценивается одним баллом. Задание считается выполненным верно, если указан номер верного ответа.

Каждое задание 5, 7, 9 первой части оценивается двумя баллами при полностью правильном выполнении.

Если в задании 5 выбран один неправильный номер из трех, выставляется один балл, при наличии большего числа ошибок 0 баллов; порядок цифр значения не имеет.

Если в заданиях 7 или 9 указаны 2 неправильных номера в последовательности из 4-5 цифр, выставляется один балл, при наличии большего числа ошибок 0 баллов; порядок цифр имеет значение.

Задание 11 части 2 оценивается максимально тремя баллами, в зависимости от полноты и правильности ответа.

Максимальное количество баллов за всю работу – 16.

Таблица оценивания

Номер задания (критерия)	Варианты оценивания
1	0, 1
2	0, 1
3	0, 1
4	0, 1
5	0,1,2
6	0, 1
7	0,1,2
8	0, 1
9	0,1, 2
10	0, 1
11	0, 1, 2, 3

Шкала перевода баллов за работу в оценки по пятибалльной системе

Общий балл	Менее 7 баллов	7-9 баллов	10-13 баллов	14-16 баллов
Отметка	«2»	«3»	«4»	«5»

Часть I

- 1** Все живые клетки обладают способностью к
- 1) образованию гамет
 - 2) сокращению
 - 3) движению
 - 4) обмену веществ

Ответ:

- 2** К паразитическим бактериям относится
- 1) сенная палочка
 - 2) клубеньковая бактерия
 - 3) туберкулезная палочка
 - 4) молочнокислая бактерия

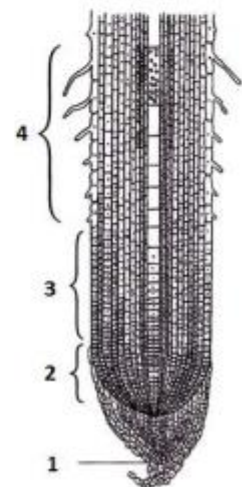
Ответ:

- 3** Организмы, относящиеся к царству Грибы
- 1) не имеют клеточных стенок
 - 2) содержат в клетках ядра
 - 3) создают органические вещества из неорганических
 - 4) размножаются семенами

Ответ:

- 4** Зона деления на рисунке обозначена цифрой
- 1) 1
 - 2) 2
 - 3) 3
 - 4) 4

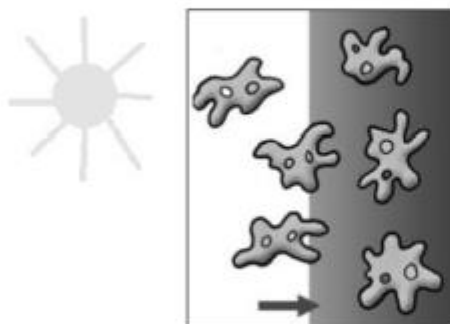
Ответ:



- 5 Выберите 3 признака, которые показывают усложнение папоротников по сравнению с мхами
- 1) развитие корней
 - 2) наличие ризоидов
 - 3) формирование корневища
 - 4) размножение спорами
 - 5) образование всасывающей ткани
 - 6) оплодотворение с помощью воды

Ответ:

- 6 На рисунке показана схема опыта.



Данный опыт доказывает, что амeba

- 1) имеет рефлексy
- 2) предпочитает яркое освещение
- 3) обладает раздражимостью
- 4) размножается делением

Ответ:

- 7 Установите последовательность, отражающую систематическое положение вида Прудовик большой, начиная с наименьшей систематической группы.
- 1) Прудовик
 - 2) Животные
 - 3) Моллюски
 - 4) Брюхоногие
 - 5) Прудовик большой

Ответ:

- 8 Между позициями первого и второго столбцов приведенной ниже таблицы существует определенная связь.

ЦЕЛОЕ	ЧАСТЬ
Рак благородный	зеленые железы
Комар долгоножка	-

Какое понятие следует вписать на место пропуска в приведенной таблице?

- 1) мальпигиевы сосуды
- 2) усики
- 3) трахеи
- 4) слюнные железы

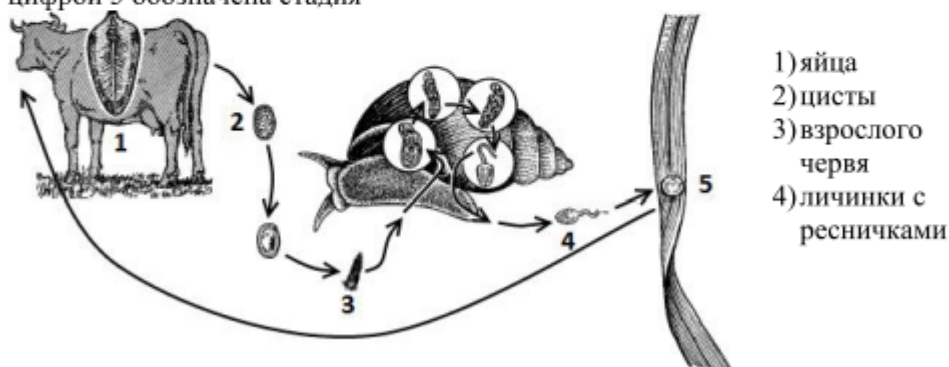
Ответ:

- 9 Установите соответствие между типами беспозвоночных животных и их особенностями.
- | | |
|----------------------------------|--------------------|
| ОСОБЕННОСТИ | ТИП ЖИВОТНЫХ |
| А) Наличие отделов тела | 1) Кольчатые черви |
| Б) Дыхание всей поверхностью | 2) Членистоногие |
| В) Замкнутая кровеносная система | |
| Г) Хитиновый покров | |

Ответ:

А	Б	В	Г

- 10 На схеме, показывающей жизненный цикл печеночного сосальщика, цифрой 5 обозначена стадия



Ответ:

Не забудьте перенести все ответы части I в бланк ответов №1.

Часть 2

При выполнении задания 11 используйте бланк ответов №2. Сначала укажите номер задания, а затем запишите развернутый ответ. Пишите чётко и разборчиво. Напоминаем, что записи в черновике не будут учитываться при оценивании работы.

- 11 Все животные приспособлены к той среде, в которой обитают. Белая планария обитает в водной среде, в которой легче передвигаться, имея обтекаемую форму тела. Ее движения обеспечиваются мышцами. Вода прозрачная. Для ориентации у планарии есть два глазка. В какой среде обитает дождевой червь? Объясните, почему у дождевого червя нет глаз и более сильная мускулатура, чем у планарии.

Часть 1

1 Функцию хранения и передачи наследственной информации в клетках выполняет

- 1) цитоплазма
- 2) ядро
- 3) плазматическая мембрана
- 4) клеточная стенка

Ответ:

2 В клетках бактерий

- 1) отсутствует ядро
- 2) нет клеточной стенки
- 3) имеются митохондрии и хлоропласты
- 4) не встречаются жгутики

Ответ:

3 К плесневым грибам относятся

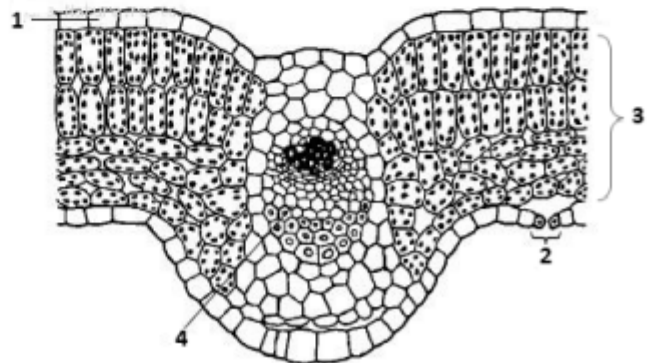
- 1) дрожжи и мухомор
- 2) головневые грибы и аспергилл
- 3) пеницилл и мукор
- 4) трутовик и спорынья

Ответ:

4 Устьице обозначено на рисунке цифрой

- 1) 1
- 2) 2
- 3) 3
- 4) 4

Ответ:

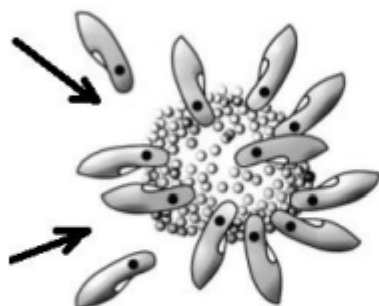


Санкт-Петербург, апрель 2017

- 5 Выберите 3 признака, характерные для растений класса Однодольные
- 1) простой околоцветник
 - 2) две семядоли в семени
 - 3) простые или сложные листья
 - 4) мочковатая корневая система
 - 5) дуговое или параллельное жилкование листьев
 - 6) число частей цветка кратно четырем или пяти

Ответ:

- 6 На рисунке показана схема опыта с кормлением инфузорий бактериями.



Данный опыт доказывает, что инфузории обладают

- 1) раздражимостью
- 2) рефlekсами
- 3) нервной системой
- 4) пищеварительной системой

Ответ:

- 7 Установите последовательность, отражающую систематическое положение вида Пчела медоносная, начиная с наибольшей систематической группы
- 1) Пчела
 - 2) Насекомые
 - 3) Членистоногие
 - 4) Пчела медоносная
 - 5) Перепончатокрылые

Ответ:

- 8 Между позициями первого и второго столбцов приведенной ниже таблицы существует определенная связь.

ОБЪЕКТ	ПРОЦЕСС
жабры	дыхание
мальпигиевы сосуды	-

Какое понятие следует вписать на место пропуска в приведенной таблице?

- 1) кровообращение
- 2) осуществление рефlekсов
- 3) пищеварение
- 4) выделение вредных веществ

Ответ:

9 Установите соответствие между классами типа Членистоногие и их особенностями.

ОСОБЕННОСТИ

- А) Жабры
- Б) Отсутствие усиков
- В) Мозаичное зрение
- Г) Четыре пары ног

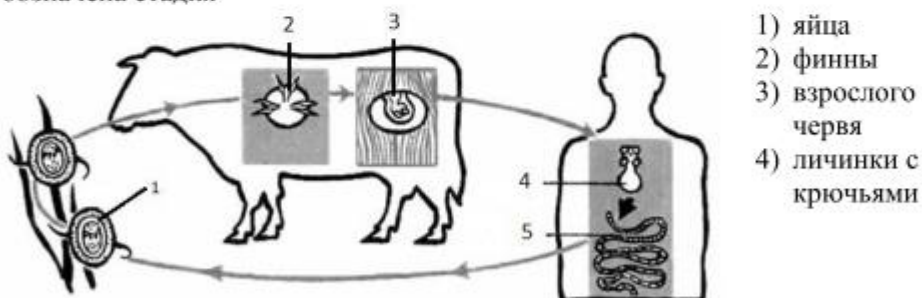
КЛАСС ЧЛЕНИСТОНОГИХ

- 1) Ракообразные
- 2) Паукообразные

Ответ:

А	Б	В	Г

10 На схеме, показывающей жизненный цикл бычьего цепня, цифрой 3 обозначена стадия



- 1) яйца
- 2) финны
- 3) взрослого червя
- 4) личинки с крючьями

Ответ:

Не забудьте перенести все ответы части 1 в бланк ответов №1.

Часть 2

При выполнении задания 11 используйте бланк ответов №2. Сначала укажите номер задания, а затем запишите развернутый ответ. Пишите чётко и разборчиво. Напоминаем, что записи в черновике не будут учитываться при оценивании работы.

11 У насекомых имеются два типа развития: с превращением и без превращения. У саранчи развитие происходит без превращения. Ее личинки похожи на взрослую саранчу. Они питаются тем же, чем и родители, то есть конкурируют с ними за пищу. Если для борьбы с саранчой поле опрыскивают ядохимикатами, то погибают и взрослые, и личинки. Личинки комаров живут в воде и не похожи на взрослых комаров. Объясните, какие преимущества имеет развитие с полным превращением, такое, как у комаров.

Вариант 1

Ключи

№ задания	Ответ
1	4
2	3
3	2
4	2
5	135 (в любой последовательности)
6	3
7	51432
8	1
9	2112
10	2

11

Все животные приспособлены к той среде, в которой обитают.

Белая планария обитает в водной среде, в которой легче передвигаться, имея обтекаемую форму тела. Ее движения обеспечиваются мышцами. Вода прозрачная. Для ориентации у планарии есть два глазка.

В какой среде обитает дождевой червь? Объясните, почему у дождевого червя нет глаз и более сильная мускулатура, чем у планарии.

Содержание верного ответа и указания по оцениванию (допускаются иные формулировки ответа, не искажающие его смысла)	Баллы
<p>Правильный ответ должен содержать следующие <u>элементы</u></p> <p>1) Дождевой червь обитает в почвенной среде. 2) Не нужны глаза, поскольку в почве нет света. 3) Нужны сильные мышцы для передвижения, так как почва более плотная.</p>	
<p>Ответ включает все названные выше элементы и не содержит биологических ошибок</p>	3
<p>Ответ включает в себя два из названных выше элементов. ИЛИ Ответ включает в себя все названные выше элементы, но содержит негрубые биологические ошибки</p>	2
<p>Ответ включает в себя один из названных выше элементов и не содержит биологических ошибок. ИЛИ Ответ включает в себя два из названных выше элементов, но содержит негрубые биологические ошибки</p>	1
<p>Ответ включает в себя один любой из названных выше элементов и содержит негрубые биологические ошибки. ИЛИ Ответ неправильный.</p>	0
<i>Максимальный балл</i>	3

Комментарий к оцениванию:

Если вместо почвы в качестве среды обитания указана земля, за первый элемент ответа выставляется 0 баллов.

Допустимо, если в качестве характеристики почвы указывается «твердая», или говорится, что в почве темно и ее частицы трудно раздвигать.

Вариант 2

№ задания	Ответ
1	2
2	1
3	3
4	2
5	145 (в любой последовательности)
6	1
7	32514
8	4
9	1212
10	2

11

У насекомых имеются два типа развития: с превращением и без превращения.

У саранчи развитие происходит без превращения. Ее личинки похожи на взрослую саранчу. Они питаются тем же, чем и родители, то есть конкурируют с ними за пищу. Если для борьбы с саранчой поле опрыскивают ядохимикатами, то погибают и взрослые, и личинки.

Личинки комаров живут в воде и не похожи на взрослых комаров. Объясните, какие преимущества имеет развитие с полным превращением, такое, как у комаров.

Содержание верного ответа и указания по оцениванию (допускаются иные формулировки ответа, не искажающие его смысла)	Баллы
<p>Правильный ответ должен содержать следующие <u>элементы</u></p> <p>1) Взрослые комары живут не там, где личинки. 2) Личинки не конкурируют со взрослыми за пищу. 3) Если борьба с комарами проводится в воздухе, то выживают личинки, а если в воде, то выживают взрослые.</p>	
<p>Ответ включает все названные выше элементы и не содержит биологических ошибок</p>	3
<p>Ответ включает в себя два из названных выше элементов. ИЛИ Ответ включает в себя все названные выше элементы, но содержит негрубые биологические ошибки</p>	2
<p>Ответ включает в себя один из названных выше элементов и не содержит биологических ошибок. ИЛИ Ответ включает в себя два из названных выше элементов, но содержит негрубые биологические ошибки</p>	1
<p>Ответ включает в себя один любой из названных выше элементов и содержит негрубые биологические ошибки. ИЛИ Ответ неправильный.</p>	0

<i>Максимальный балл</i>	3
--------------------------	---

Комментарий к оцениванию:

Допустимо, если первый элемент ответа отдельно не прописан, при условии, что отличие среды обитания взрослых упоминается в других частях ответа.

Приложение 3. Распределения учащихся районов по баллам в сравнении с результатами в Санкт-Петербурге

Диаграмма 28

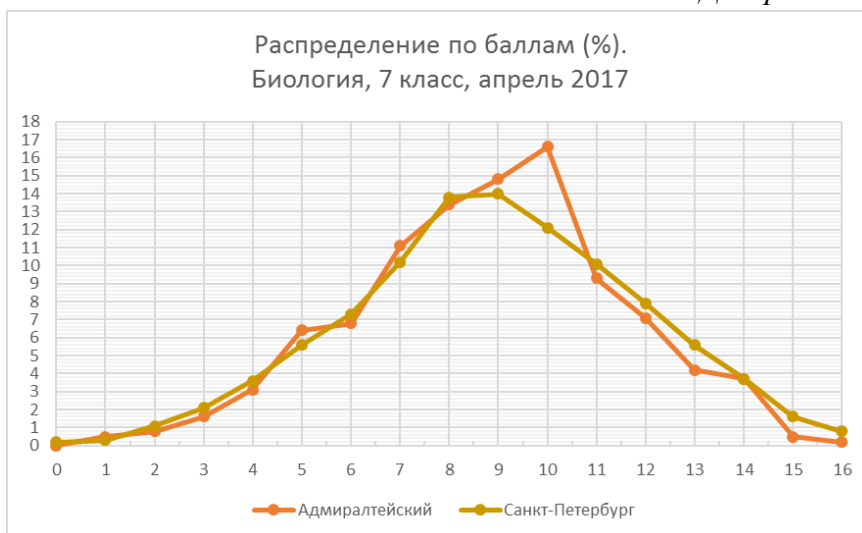


Диаграмма 29



Диаграмма 30

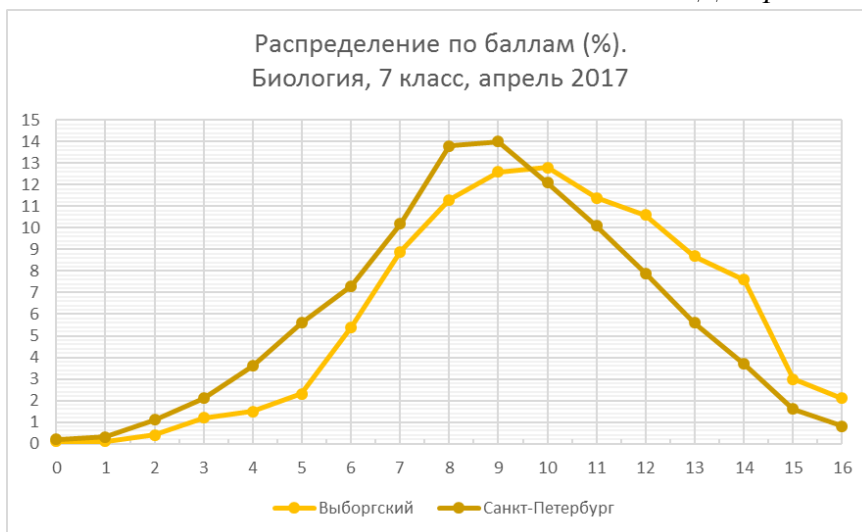


Диаграмма 31

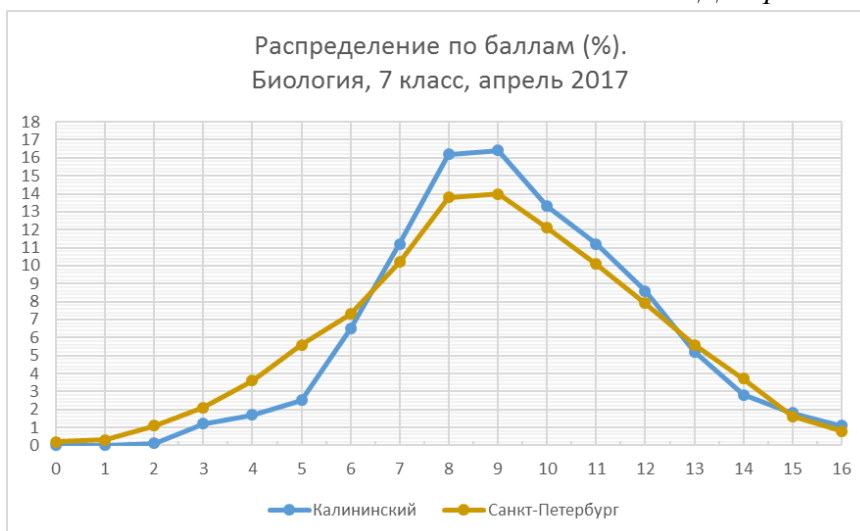


Диаграмма 32

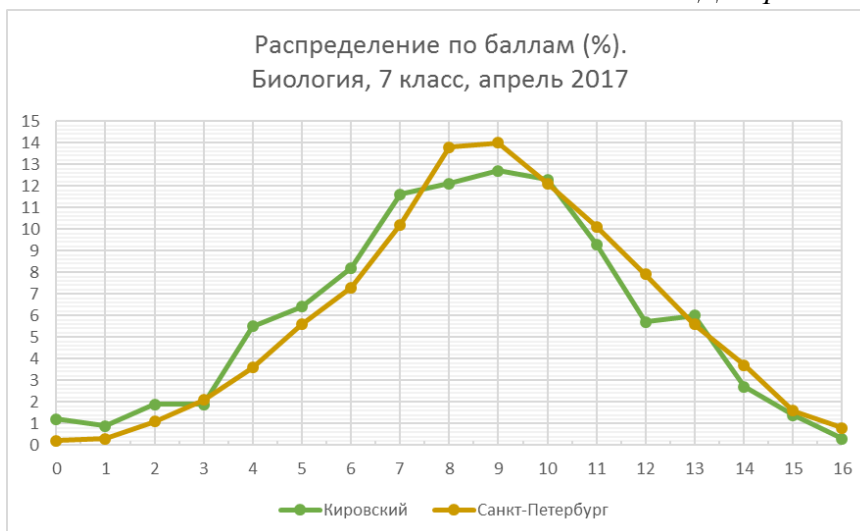


Диаграмма 33

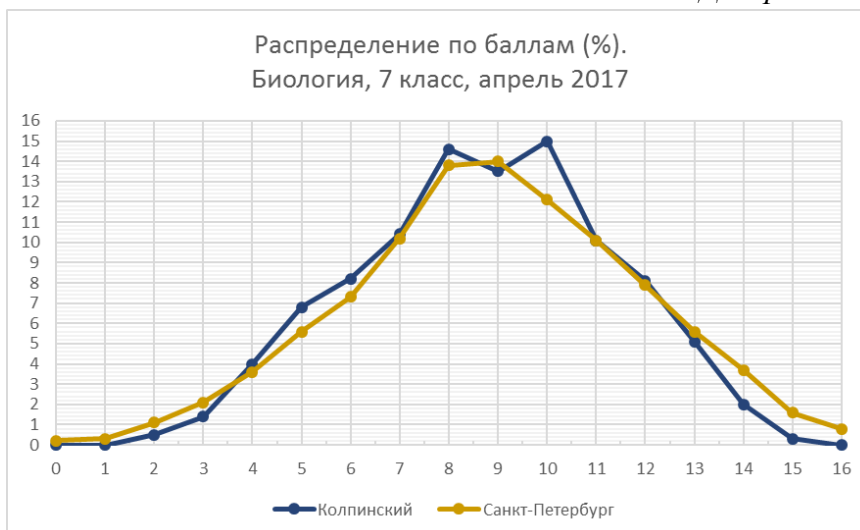


Диаграмма 34



Диаграмма 35

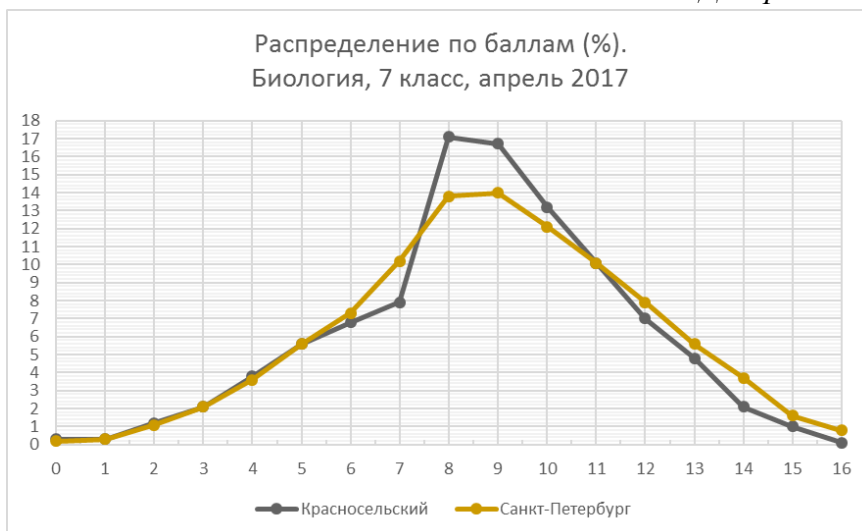


Диаграмма 36



Диаграмма 37

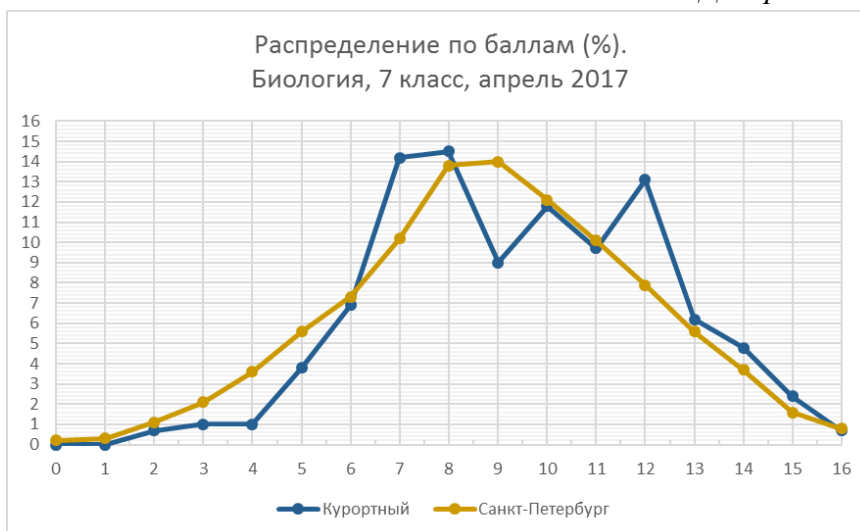


Диаграмма 38

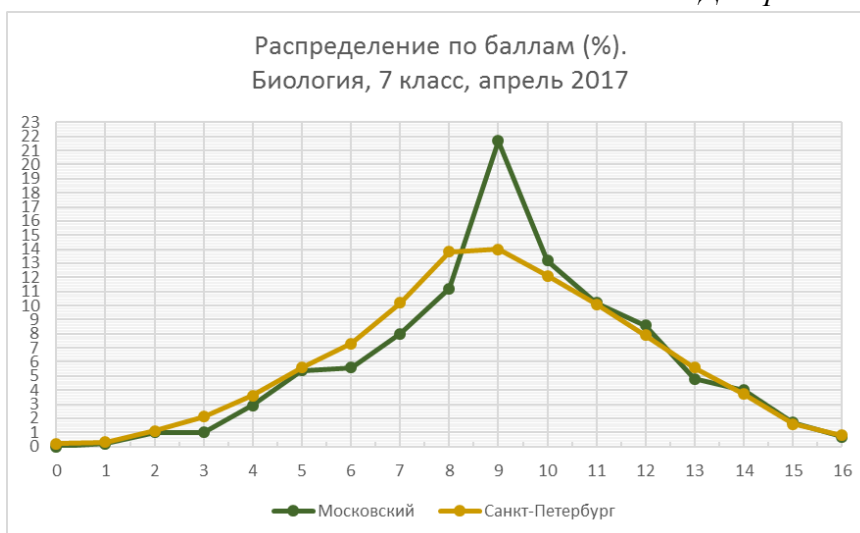


Диаграмма 39



Диаграмма 40

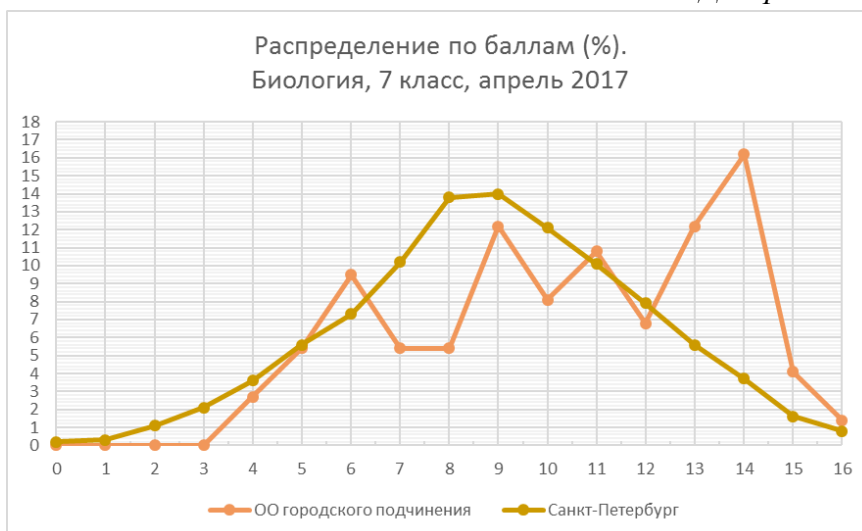


Диаграмма 41



Диаграмма 42

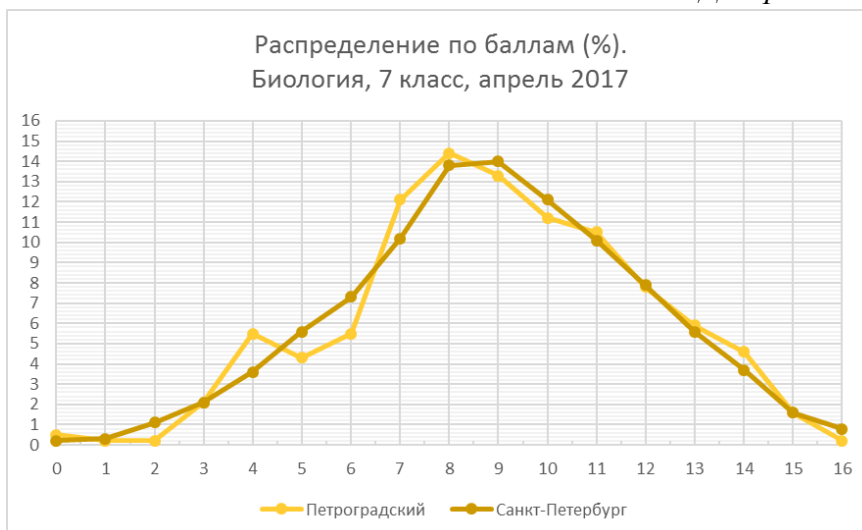


Диаграмма 43

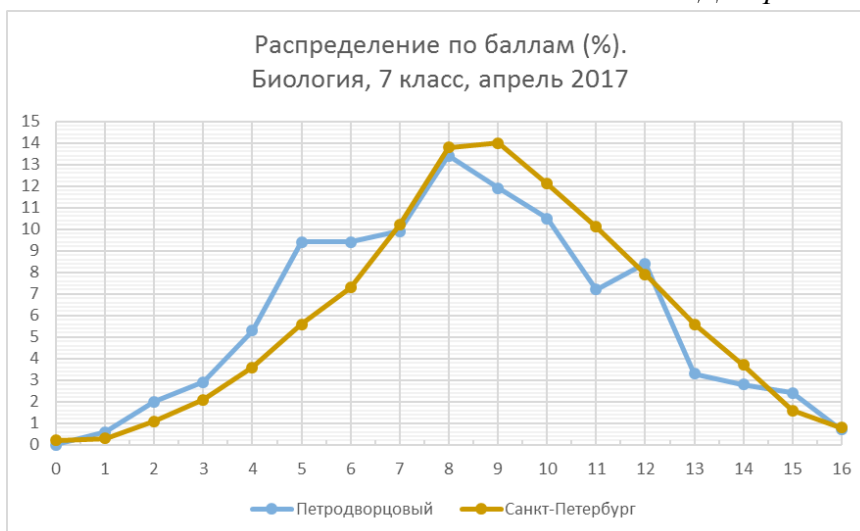


Диаграмма 44

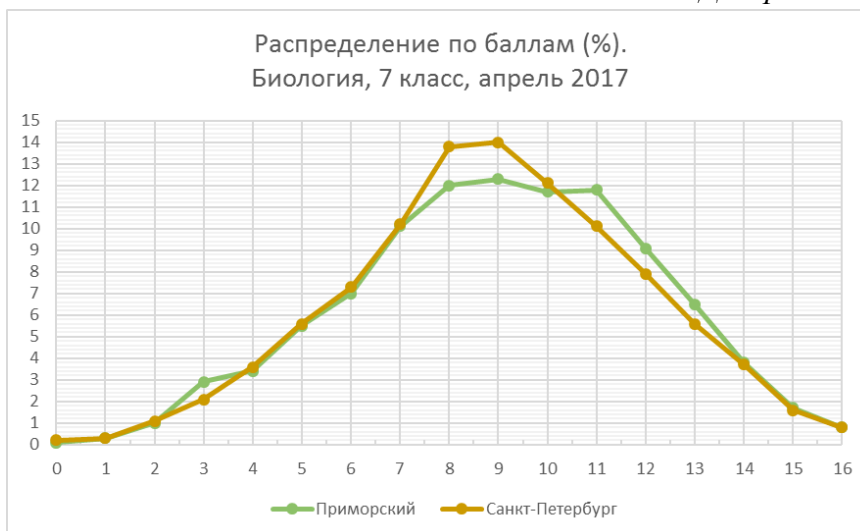


Диаграмма 45



Диаграмма 46

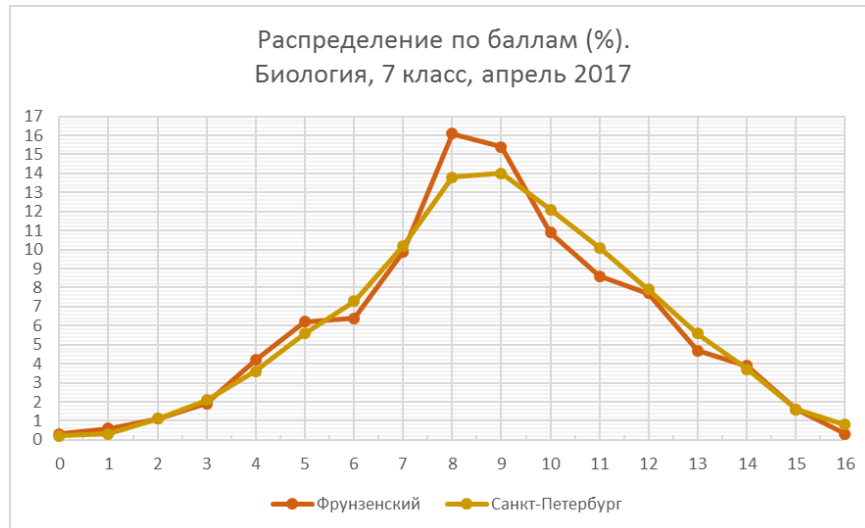
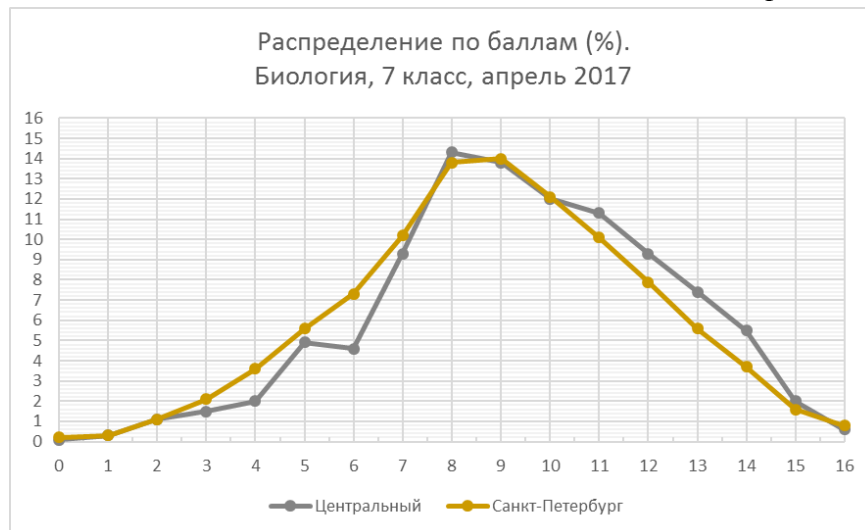


Диаграмма 47



Приложение 5. Статистические показатели результатов участников диагностической работы по ОО районов

Таблица 16

Образовательные организации	Среднее	Медиана	Стандартное отклонение
Адмиралтейский	19,5	20,0	7,4
ГБОУ гимназия №278	9,1	9,0	1,6
ГБОУ лицей №281	9,4	10,0	2,8
ГБОУ СОШ №2	4,9	4,5	1,4
ГБОУ СОШ №229	10,6	10,0	2,1
ГБОУ СОШ №232	7,2	7,0	1,7
ГБОУ СОШ №235	8,3	8,5	2,9
ГБОУ СОШ №238	10,3	10,0	2,8
ГБОУ СОШ №241	10,2	11,0	3,0
ГБОУ СОШ №243	6,6	7,0	2,4
ГБОУ СОШ №245	6,8	7,0	1,7
ГБОУ СОШ №256	10,0	10,0	0,9
ГБОУ СОШ №259	8,9	9,0	2,8
ГБОУ СОШ №263	8,3	8,0	2,4
ГБОУ СОШ №287	7,1	7,0	2,6
ГБОУ СОШ №307	9,8	10,0	2,5
ГБОУ СОШ №564	7,2	7,0	2,3
ГБОУ ЦО №195	8,0	9,0	1,9
Василеостровский			
ГБОУ гимназия №32	8,4	8,0	2,5
ГБОУ гимназия №586	7,6	7,0	2,7
ГБОУ СОШ №10	6,6	7,0	2,2
ГБОУ СОШ №15	7,2	7,0	2,6
ГБОУ СОШ №16	6,8	6,0	2,4
ГБОУ СОШ №21	6,1	6,0	2,2
ГБОУ СОШ №31	9,0	9,0	2,6
ГБОУ СОШ №35	8,4	8,0	2,4
ГБОУ СОШ №5	7,1	7,0	2,9
ГБОУ СОШ №6	8,8	9,0	2,6
ГБОУ СОШ №700	7,2	7,0	2,4
ГБОУ ШИ №576	7,8	8,0	2,5
ЧОУ "Школа Шостаковичей"	11,2	11,0	1,1
ЧОУ им Шацкого	11,3	11,0	2,6
Выборгский			
ГБОУ гимназия №107	10,1	10,0	2,6
ГБОУ гимназия №73	10,6	10,0	2,4
ГБОУ гимназия №74	12,3	12,0	1,4
ГБОУ ГИМНАЗИЯ №92	9,3	9,0	2,9
ГБОУ Лицей №101	10,7	11,0	2,4

Образовательные организации	Среднее	Медиана	Стандартное отклонение
ГБОУ лицей №623	12,8	12,0	2,4
ГБОУ СОШ №103	10,6	10,5	2,4
ГБОУ СОШ №110	6,4	7,0	2,8
ГБОУ СОШ №115	9,6	9,0	2,8
ГБОУ СОШ №120	8,1	8,0	2,3
ГБОУ СОШ №123	8,7	9,0	2,5
ГБОУ СОШ №135	10,1	10,0	2,8
ГБОУ СОШ №457	9,9	10,0	2,9
ГБОУ СОШ №463	8,1	8,0	2,5
ГБОУ СОШ №471	12,4	13,0	2,1
ГБОУ СОШ №472	11,0	11,5	3,7
ГБОУ СОШ №474	8,9	8,5	2,9
ГБОУ СОШ №483	7,9	8,0	1,7
ГБОУ СОШ №517	9,9	10,0	2,4
ГБОУ СОШ №534	7,5	7,0	2,1
ГБОУ СОШ №558	11,0	11,0	2,3
ГБОУ СОШ №60	8,1	8,0	1,4
ГБОУ СОШ №62	10,0	10,0	2,2
ГБОУ СОШ №65	9,4	9,0	2,8
ГБОУ СОШ №76	10,4	10,0	1,6
ГБОУ СОШ №83	9,8	10,0	2,5
ГБОУ СОШ №90	9,4	9,0	1,8
НОУ "Медицинская гимназия"	11,8	12,0	2,2
ПАСКАЛЬ ЛИЦЕЙ	13,1	13,0	1,9
Калининский			
ГБОУ гимназия №148	8,4	8,0	2,7
ГБОУ гимназия №192	8,5	8,0	3,2
ГБОУ гимназия №63	9,3	10,0	3,1
ГБОУ лицей №126	10,5	10,0	2,9
ГБОУ лицей №95	9,0	9,0	2,2
ГБОУ О(С)ОШ №10	8,4	8,5	2,7
ГБОУ СОШ №119	9,2	9,0	2,0
ГБОУ СОШ №136	8,9	8,5	2,0
ГБОУ СОШ №137	8,6	8,0	2,0
ГБОУ СОШ №138	10,5	11,0	2,7
ГБОУ СОШ №139	10,0	10,0	2,3
ГБОУ СОШ №149	8,8	8,0	1,9
ГБОУ СОШ №175	8,4	8,0	1,7
ГБОУ СОШ №186	11,5	11,0	1,7
ГБОУ СОШ №473	10,5	11,0	2,6
ГБОУ СОШ №514	10,7	10,0	2,1
ГБОУ СОШ №535	10,1	10,0	2,2
ГБОУ СОШ №561	7,0	7,0	2,0
ГБОУ СОШ №653	9,5	9,0	1,9

Образовательные организации	Среднее	Медиана	Стандартное отклонение
ГБОУ СОШ №68	7,6	7,0	2,3
ГБОУ СОШ №69	9,0	8,5	2,2
ГБОУ СОШ №72	8,1	8,0	2,3
ГБОУ СОШ №78	8,9	9,0	2,5
ГБОУ СОШ №79	8,7	8,5	2,2
ГБОУ СОШ №88	10,3	10,0	2,9
ГБОУ школа-интернат №28	9,5	9,0	2,1
Кировский			
ГБОУ гимназия №248	10,2	10,0	3,2
ГБОУ гимназия №284	6,4	7,0	2,2
ГБОУ гимназия №397	8,2	8,0	3,0
ГБОУ лицей № 378	10,6	11,0	2,2
ГБОУ лицей № 387	9,3	10,0	2,3
ГБОУ лицей №389	10,4	11,0	2,6
ГБОУ СОШ №221	5,4	6,0	1,8
ГБОУ СОШ №223	7,3	7,0	2,1
ГБОУ СОШ №240	5,8	6,0	2,1
ГБОУ СОШ №249	8,0	8,0	2,8
ГБОУ СОШ №250	9,9	10,0	2,0
ГБОУ СОШ №251	8,4	8,0	2,9
ГБОУ СОШ №274	5,2	6,0	2,2
ГБОУ СОШ №283	10,5	10,0	1,9
ГБОУ СОШ №377	3,1	2,0	3,1
ГБОУ СОШ №388	12,6	13,0	2,2
ГБОУ СОШ №481	6,9	7,0	2,7
ГБОУ СОШ №493	8,5	9,0	2,3
ГБОУ СОШ №501	9,5	9,0	2,4
ГБОУ СОШ №503	8,3	8,0	3,0
ГБОУ СОШ №504	9,6	10,0	2,5
ГБОУ СОШ №538	9,5	9,0	2,4
ГБОУ СОШ №539	9,0	9,0	2,9
ГБОУ СОШ №585	7,3	7,0	2,7
ГБОУ СОШ №608	7,2	7,0	2,7
ГБС(К)ОУ интернат №2	7,8	8,0	2,6
НОУ УВК "Взмах"	9,0	9,0	2,0
Колпинский			
ГБОУ гимназия №402	8,5	8,5	2,6
ГБОУ гимназия №446	9,4	9,0	2,5
ГБОУ лицей №273	10,8	11,0	1,9
ГБОУ СОШ №400	9,1	10,0	2,8
ГБОУ СОШ №401	9,0	9,0	2,4
ГБОУ СОШ №404	7,0	7,0	2,3
ГБОУ СОШ №420	9,0	8,0	1,7
ГБОУ СОШ №454	7,6	8,0	2,1

Образовательные организации	Среднее	Медиана	Стандартное отклонение
ГБОУ СОШ №461	5,9	5,0	2,0
ГБОУ СОШ №467	10,7	10,0	1,3
ГБОУ СОШ №520	8,2	8,0	2,5
ГБОУ СОШ №523	7,5	8,0	2,4
ГБОУ СОШ №588	8,1	8,0	2,1
ГБОУ СОШ №589	9,9	10,0	2,4
Красногвардейский			
ГБОУ лицей №533	10,1	10,0	2,1
ГБОУ СОШ №125	5,5	5,0	1,7
ГБОУ СОШ №127	8,4	8,0	2,7
ГБОУ СОШ №129	8,3	8,0	3,5
ГБОУ СОШ №141	6,2	6,0	2,8
ГБОУ СОШ №147	6,9	7,0	2,4
ГБОУ СОШ №182	9,9	10,0	1,7
ГБОУ СОШ №188	6,9	7,0	3,0
ГБОУ СОШ №191	7,3	7,0	2,2
ГБОУ СОШ №349	8,7	8,5	2,5
ГБОУ СОШ №490	9,3	9,0	2,8
ГБОУ СОШ №515	7,3	7,0	2,8
ГБОУ СОШ №521	5,3	5,0	2,6
ГБОУ СОШ №531	7,1	7,0	2,4
ГБОУ СОШ №532	6,3	5,5	2,6
ЧОУ "гимназия имени А.Невского"	13,2	13,0	1,2
Красносельский			
ГБОУ "Лицей искусств "Санкт-Петербург"	10,5	11,0	2,5
ГБОУ гимназия №271	9,7	10,0	2,1
ГБОУ гимназия №293	7,0	7,0	2,2
ГБОУ гимназия №399	9,3	9,0	2,3
ГБОУ лицей №395	8,5	9,0	1,9
ГБОУ СОШ №200	11,2	11,0	1,6
ГБОУ СОШ №217	9,0	10,0	3,4
ГБОУ СОШ №237	7,2	7,0	2,8
ГБОУ СОШ №247	8,7	8,0	3,4
ГБОУ СОШ №262	9,2	9,0	2,6
ГБОУ СОШ №275	8,8	9,0	2,4
ГБОУ СОШ №290	6,5	6,0	2,9
ГБОУ СОШ №291	7,6	8,0	2,8
ГБОУ СОШ №375	9,5	9,0	2,7
ГБОУ СОШ №383	7,8	8,0	1,7
ГБОУ СОШ №390	6,8	6,0	3,2
ГБОУ СОШ №391	9,6	10,0	1,8
ГБОУ СОШ №394	8,6	9,0	1,5
ГБОУ СОШ №398	9,8	10,0	1,7

Образовательные организации	Среднее	Медиана	Стандартное отклонение
ГБОУ СОШ №414	8,6	9,0	1,9
ГБОУ СОШ №509	9,4	10,0	2,5
ГБОУ СОШ №546	9,4	9,0	2,8
ГБОУ СОШ №547	6,2	6,5	2,9
ГБОУ СОШ №548	10,8	11,0	2,2
ГБОУ СОШ №549	9,2	9,0	2,5
ГБОУ СОШ №568	5,7	6,0	2,4
ЧОУ ШЭиП	12,0	12,0	0,9
Кронштадтский			
ГБОУ СОШ №418	4,0	4,0	2,3
ГБОУ СОШ №422	7,2	7,0	2,9
ГБОУ СОШ №423	7,2	7,0	2,2
ГБОУ СОШ №425	6,2	6,0	2,6
Курортный			
ГБОУ лицей №445	11,3	12,0	2,8
ГБОУ СОШ № 324	8,8	9,0	2,1
ГБОУ СОШ №435	8,9	9,0	2,4
ГБОУ СОШ №442	10,9	11,0	2,8
ГБОУ СОШ №447	8,8	8,0	1,2
ГБОУ СОШ №450	8,5	8,0	2,4
ГБОУ СОШ №466	7,3	7,0	2,9
ГБОУ СОШ №545	11,5	12,0	2,6
Московский			
ГБОУ гимназия №524	10,6	10,0	2,1
ГБОУ СОШ №353	13,8	13,5	1,2
ГБОУ СОШ №356	9,4	9,0	2,5
ГБОУ СОШ №358	7,2	7,0	3,0
ГБОУ СОШ №362	10,9	11,0	2,2
ГБОУ СОШ №371	8,2	8,0	2,6
ГБОУ СОШ №376	8,3	8,0	1,9
ГБОУ СОШ №484	8,0	8,0	2,3
ГБОУ СОШ №489	9,1	9,0	2,0
ГБОУ СОШ №508	10,0	10,0	1,2
ГБОУ СОШ №519	10,8	10,0	1,8
ГБОУ СОШ №536	8,2	7,5	2,9
ГБОУ СОШ №537	8,4	9,0	2,7
ГБОУ СОШ №543	7,2	7,0	2,3
ГБОУ СОШ №643	9,7	10,0	2,2
ГБОУ СОШ №684	12,1	12,0	2,0
ЧОУ "Тет-а-тет"	12,3	14,0	3,8
ЧОУ СОШ "Гимназия" Северная Венеция	9,4	10,0	4,2
Школа «Студиум»	13,0	14,0	2,6
Невский			

Образовательные организации	Среднее	Медиана	Стандартное отклонение
ГБОУ гимназия №498	10,8	11,0	1,7
ГБОУ лицей №572	9,6	9,0	2,3
ГБОУ СОШ №13	11,0	11,0	2,5
ГБОУ СОШ №20	10,1	10,0	2,0
ГБОУ СОШ №23	9,4	9,0	2,4
ГБОУ СОШ №323	7,1	7,0	1,9
ГБОУ СОШ №326	8,0	8,5	2,2
ГБОУ СОШ №327	9,7	10,0	1,9
ГБОУ СОШ №331	7,2	7,0	2,4
ГБОУ СОШ №334	8,8	8,0	3,1
ГБОУ СОШ №336	7,2	7,0	3,0
ГБОУ СОШ №337	7,7	7,0	2,7
ГБОУ СОШ №338	7,7	8,0	2,3
ГБОУ СОШ №339	10,5	11,0	2,6
ГБОУ СОШ №340	9,5	9,5	3,4
ГБОУ СОШ №341	8,8	9,0	2,5
ГБОУ СОШ №342	6,7	6,5	2,7
ГБОУ СОШ №346	10,2	10,0	2,3
ГБОУ СОШ №348	7,3	7,0	2,3
ГБОУ СОШ №350	8,8	9,0	2,9
ГБОУ СОШ №458	7,3	7,5	2,0
ГБОУ СОШ №497	9,7	10,0	1,8
ГБОУ СОШ №512	6,5	6,0	2,0
ГБОУ СОШ №516	9,9	10,0	2,9
ГБОУ СОШ №527	4,7	4,0	2,6
ГБОУ СОШ №569	11,9	12,0	2,5
ГБОУ СОШ №570	8,8	9,0	2,4
ГБОУ СОШ №574	7,7	7,5	3,4
ГБОУ СОШ №641	8,7	9,0	2,3
НОУ П Гимназия АН	10,6	11,0	2,5
ЧОУ ДиПСО "Шанс"	8,8	8,5	3,7
ОО городского подчинения			
ГБОУ ООШ №132	6,9	6,0	2,0
ГБОУ Президентский ФМЛ №239	11,6	12,0	2,6
ГБОУ СОШ №660	9,0	9,0	.
ГКСУВУ СОШ №1	6,0	6,0	1,4
ОО федерального подчинения			
ФГБОУ ВПО АРБ	8,4	9,0	2,2
ФГКОУ СПб СВУ МО РФ	12,6	12,0	1,2
Петроградский			
ГБОУ гимназия №610	10,9	11,0	2,1
ГБОУ гимназия №67	6,2	6,0	2,8
ГБОУ лицей №82	10,6	11,0	2,3
ГБОУ СОШ №50	7,2	7,0	2,1

Образовательные организации	Среднее	Медиана	Стандартное отклонение
ГБОУ СОШ №55	7,4	7,0	2,1
ГБОУ СОШ №75	7,6	8,0	2,3
ГБОУ СОШ №77	8,9	9,0	2,5
ГБОУ СОШ №80	9,6	10,0	2,5
ГБОУ СОШ №84	8,9	9,0	2,1
ГБОУ СОШ №87	6,3	6,0	2,7
ГБОУ СОШ №91	10,7	11,5	3,7
ГБОУ ЦО №173	9,3	9,0	2,3
ЧОУ "ШКОЛА "РИД"	10,3	10,5	2,5
Петродворцовый			
ГБОУ гимназия №426	8,9	8,5	2,8
ГБОУ лицей №419	11,9	12,0	1,9
ГБОУ ПГИАП	10,0	11,0	2,8
ГБОУ СОШ №413	9,1	9,0	2,7
ГБОУ СОШ №417	10,9	11,0	3,0
ГБОУ СОШ №421	7,9	8,0	2,9
ГБОУ СОШ №429	7,1	7,0	2,7
ГБОУ СОШ №430	8,5	9,0	3,0
ГБОУ СОШ №436	7,9	8,0	2,0
ГБОУ СОШ №439	9,9	10,0	3,0
ГБОУ СОШ №529	7,5	7,0	2,9
ГБОУ СОШ №542	8,4	9,0	2,2
ГБОУ СОШ №567	8,1	8,0	3,6
ГБОУ СОШ №602	6,8	6,0	2,7
ГБС(К)ОУ СОШ №49	8,2	8,0	3,2
Приморский			
ГБОУ гимназия №116	8,2	8,0	2,6
ГБОУ гимназия №42	10,4	11,0	2,0
ГБОУ гимназия №52	9,9	9,0	2,6
ГБОУ гимназия №540	11,2	11,0	1,8
ГБОУ гимназия №631	13,5	14,0	1,9
ГБОУ гимназия №66	10,6	11,0	3,0
ГБОУ Лицей №554	12,1	12,0	1,9
ГБОУ лицей №597	13,0	13,0	.
ГБОУ Лицей №597	10,3	11,0	2,6
ГБОУ СОШ №106	9,2	9,0	2,4
ГБОУ СОШ №109	6,4	7,0	2,0
ГБОУ СОШ №246	9,6	10,0	3,4
ГБОУ СОШ №253	12,2	12,0	1,5
ГБОУ СОШ №320	7,3	8,0	2,9
ГБОУ СОШ №438	11,2	11,0	2,2
ГБОУ СОШ №46	9,2	9,0	2,2
ГБОУ СОШ №48	10,4	10,0	1,7
ГБОУ СОШ №555	8,1	8,0	1,9

Образовательные организации	Среднее	Медиана	Стандартное отклонение
ГБОУ СОШ №579	6,4	6,0	2,7
ГБОУ СОШ №58	5,8	5,0	2,1
ГБОУ СОШ №580	8,1	8,0	2,5
ГБОУ СОШ №582	10,0	10,0	2,6
ГБОУ СОШ №583	8,3	8,0	2,3
ГБОУ СОШ №598	8,7	8,0	3,7
ГБОУ СОШ №599	9,2	9,0	2,7
ГБОУ СОШ №600	10,8	10,0	1,5
ГБОУ СОШ №601	8,6	8,0	2,3
ГБОУ СОШ №618	7,6	7,0	2,9
ГБОУ СОШ №630	6,5	7,0	2,3
ГБОУ СОШ №634	7,0	7,0	2,3
ГБОУ СОШ №640	9,3	9,0	2,4
ГБОУ СОШ №683	8,9	9,0	1,2
ГБОУ ШИ №357	10,3	9,5	1,5
НОУ Школа "Деловая волна"	9,4	9,0	1,1
НОУ Школа "Доверие"	10,5	10,0	1,6
Пушкинский			
ГБОУ гимназия №406	10,7	10,0	2,9
ГБОУ кадетская школа	8,5	8,0	2,1
ГБОУ лицей №408	12,0	12,0	2,7
ГБОУ ООШ №460	9,1	9,0	2,5
ГБОУ СКОШ-инт №8	9,2	9,0	2,9
ГБОУ СКШИ №67	9,7	8,0	2,6
ГБОУ СОШ №257	10,4	11,0	2,7
ГБОУ СОШ №297	8,5	8,0	2,5
ГБОУ СОШ №315	8,4	8,0	3,4
ГБОУ СОШ №407	9,1	9,0	2,4
ГБОУ СОШ №409	6,5	7,0	2,2
ГБОУ СОШ №459	14,0	15,0	2,3
ГБОУ СОШ №464	10,1	10,0	2,0
ГБОУ СОШ №511	9,7	9,0	2,8
ГБОУ СОШ №530	10,9	11,0	1,9
ГБОУ СОШ №552	7,5	7,0	2,1
ГБОУ СОШ №604	6,8	7,0	2,5
ГБОУ СОШ №606	10,9	11,0	1,6
ГБОУ СОШ №645	9,3	9,0	3,4
ГБОУ СОШ №695	7,4	8,0	2,6
ГБОУ СОШ №93	7,5	7,0	3,2
ГБОУ ЦО №650	8,6	9,0	1,7
ГБОУ ШИ №68	10,9	11,0	1,0
Фрунзенский			
ГБОУ гимназия №205	9,9	10,0	2,2
ГБОУ гимназия №587	9,1	9,0	2,3

Образовательные организации	Среднее	Медиана	Стандартное отклонение
ГБОУ лицей №226	6,8	7,0	1,9
ГБОУ лицей №299	6,7	7,0	2,2
ГБОУ СОШ №202	10,2	10,0	2,9
ГБОУ СОШ №215	6,7	7,0	2,2
ГБОУ СОШ №230	12,5	13,0	2,0
ГБОУ СОШ №236	8,8	8,0	2,2
ГБОУ СОШ №292	6,9	7,0	2,9
ГБОУ СОШ №298	8,0	8,0	2,2
ГБОУ СОШ №302	6,9	7,0	2,5
ГБОУ СОШ №303	8,7	8,0	2,6
ГБОУ СОШ №305	8,1	8,0	2,7
ГБОУ СОШ №310	8,7	8,5	2,6
ГБОУ СОШ №311	11,1	11,5	3,0
ГБОУ СОШ №312	9,2	9,5	3,0
ГБОУ СОШ №313	9,5	10,0	3,0
ГБОУ СОШ №314	10,4	10,0	2,1
ГБОУ СОШ №316	10,8	10,0	2,6
ГБОУ СОШ №359	8,9	8,5	2,9
ГБОУ СОШ №360	6,2	5,0	3,7
ГБОУ СОШ №364	8,7	8,5	2,4
ГБОУ СОШ №365	8,3	8,0	2,5
ГБОУ СОШ №367	8,0	7,5	3,3
ГБОУ СОШ №443	6,3	7,0	2,4
ГБОУ СОШ №444	9,1	9,0	2,3
ГБОУ СОШ №553	8,6	9,0	2,8
ГБОУ СОШ №8	8,8	9,5	2,3
Центральный			
ГБОУ гимназия №155	12,5	12,0	1,1
ГБОУ гимназия №157	7,3	7,0	2,3
ГБОУ гимназия №171	10,7	10,5	2,7
ГБОУ гимназия №209	7,4	7,0	2,3
ГБОУ гимназия при ГРМ	10,1	10,0	2,2
ГБОУ СОШ №122	9,8	9,5	1,9
ГБОУ СОШ №169	9,5	9,0	2,9
ГБОУ СОШ №178	7,7	7,0	2,5
ГБОУ СОШ №181	10,0	11,0	2,4
ГБОУ СОШ №183	9,9	10,0	2,3
ГБОУ СОШ №185	11,9	12,5	2,4
ГБОУ СОШ №189	8,8	9,0	2,0
ГБОУ СОШ №193	11,5	11,5	1,9
ГБОУ СОШ №197	10,1	10,0	2,1
ГБОУ СОШ №206	7,3	7,0	3,2
ГБОУ СОШ №207	11,6	12,0	1,6
ГБОУ СОШ №210	9,4	9,0	1,6

Образовательные организации	Среднее	Медиана	Стандартное отклонение
ГБОУ СОШ №304	7,5	7,0	1,8
ГБОУ СОШ №309	9,9	10,0	3,0
ГБОУ СОШ №321	8,6	8,0	2,7
ГБОУ СОШ №5	4,5	4,5	2,5
ГБОУ СОШ №550	11,6	11,0	2,7
ГБОУ СОШ №612	7,9	8,0	2,9
ГБОУ СПБ музыкальный лицей	9,2	10,0	2,8
ГБОУ Школа №174	7,3	8,0	2,7
ГБОУ Школа №204	7,6	8,0	2,0
НОУ ШНИ	14,5	15,0	1,2
ЧОУ "Школа Экспресс" Санкт-Петербурга	9,0	9,0	2,1
ЧОУ АЛЬМА-МАТЕР	8,9	9,0	1,9
ЧОУСОГХЦ"МИРТ"	10,1	10,0	2,2

Приложение 6. Сведения о низких и высоких результатах по ОО районов

Таблица 17

	Максимальный балл	Количество набравших менее 7 баллов	Количество набравших более 13 баллов
Адмиралтейский			
ГБОУ гимназия №278	13	5	0
ГБОУ лицей №281	15	14	3
ГБОУ СОШ №2	7	80	0
ГБОУ СОШ №229	15	0	12
ГБОУ СОШ №232	10	36	0
ГБОУ СОШ №235	13	23	0
ГБОУ СОШ №238	15	10	20
ГБОУ СОШ №241	16	9	9
ГБОУ СОШ №243	10	43	0
ГБОУ СОШ №245	10	44	0
ГБОУ СОШ №256	12	0	0
ГБОУ СОШ №259	14	25	5
ГБОУ СОШ №263	14	19	2
ГБОУ СОШ №287	12	46	0
ГБОУ СОШ №307	14	11	10
ГБОУ СОШ №564	14	36	3
ГБОУ ЦО №195	10	17	0
Василеостровский			
ГБОУ гимназия №32	14	24	4
ГБОУ гимназия №586	15	35	3
ГБОУ СОШ №10	12	43	0
ГБОУ СОШ №15	12	45	0
ГБОУ СОШ №16	13	51	0
ГБОУ СОШ №21	11	52	0
ГБОУ СОШ №31	16	14	3
ГБОУ СОШ №35	13	26	0
ГБОУ СОШ №5	12	33	0
ГБОУ СОШ №6	14	25	2
ГБОУ СОШ №700	12	40	0
ГБОУ ШИ №576	12	30	0
ЧОУ "Школа Шостаковичей"	13	0	0
ЧОУ им Шацкого	14	0	25
Выборгский			
ГБОУ гимназия №107	16	6	16
ГБОУ гимназия №73	16	4	14
ГБОУ гимназия №74	15	0	19
ГБОУ ГИМНАЗИЯ №92	14	15	6
ГБОУ Лицей №101	15	3	15
ГБОУ лицей №623	16	0	36

	Максимальный балл	Количество набравших менее 7 баллов	Количество набравших более 13 баллов
ГБОУ СОШ №103	15	7	12
ГБОУ СОШ №110	12	47	0
ГБОУ СОШ №115	16	13	13
ГБОУ СОШ №120	14	20	2
ГБОУ СОШ №123	12	20	0
ГБОУ СОШ №135	16	10	10
ГБОУ СОШ №457	16	15	12
ГБОУ СОШ №463	15	24	2
ГБОУ СОШ №471	16	1	37
ГБОУ СОШ №472	16	13	25
ГБОУ СОШ №474	14	12	3
ГБОУ СОШ №483	12	20	0
ГБОУ СОШ №517	14	16	9
ГБОУ СОШ №534	13	34	0
ГБОУ СОШ №558	15	6	15
ГБОУ СОШ №60	11	8	0
ГБОУ СОШ №62	15	3	10
ГБОУ СОШ №65	15	16	3
ГБОУ СОШ №76	14	0	4
ГБОУ СОШ №83	16	11	9
ГБОУ СОШ №90	15	4	3
НОУ "Медицинская гимназия"	15	0	23
ПАСКАЛЬ ЛИЦЕЙ	16	0	43
Калининский			
ГБОУ гимназия №148	15	25	3
ГБОУ гимназия №192	16	26	9
ГБОУ гимназия №63	14	21	7
ГБОУ лицей №126	16	8	15
ГБОУ лицей №95	14	13	2
ГБОУ О(С)ОШ №10	11	25	0
ГБОУ СОШ №119	12	7	0
ГБОУ СОШ №136	14	9	2
ГБОУ СОШ №137	15	7	1
ГБОУ СОШ №138	16	9	12
ГБОУ СОШ №139	16	10	7
ГБОУ СОШ №149	15	4	3
ГБОУ СОШ №175	12	11	0
ГБОУ СОШ №186	16	0	14
ГБОУ СОШ №473	16	6	11
ГБОУ СОШ №514	16	0	11
ГБОУ СОШ №535	15	4	11
ГБОУ СОШ №561	13	38	0
ГБОУ СОШ №653	14	0	5
ГБОУ СОШ №68	13	40	0

	Максимальный балл	Количество набравших менее 7 баллов	Количество набравших более 13 баллов
ГБОУ СОШ №69	13	5	0
ГБОУ СОШ №72	13	29	0
ГБОУ СОШ №78	13	14	0
ГБОУ СОШ №79	14	9	3
ГБОУ СОШ №88	16	12	8
ГБОУ школа-интернат №28	14	9	5
Кировский			
ГБОУ гимназия №248	16	14	24
ГБОУ гимназия №284	11	39	0
ГБОУ гимназия №397	15	37	4
ГБОУ лицей № 378	15	2	5
ГБОУ лицей № 387	13	6	0
ГБОУ лицей №389	15	7	13
ГБОУ СОШ №221	9	78	0
ГБОУ СОШ №223	10	33	0
ГБОУ СОШ №240	10	58	0
ГБОУ СОШ №249	15	27	2
ГБОУ СОШ №250	14	11	4
ГБОУ СОШ №251	15	24	4
ГБОУ СОШ №274	9	63	0
ГБОУ СОШ №283	15	1	6
ГБОУ СОШ №377	11	86	0
ГБОУ СОШ №388	16	0	43
ГБОУ СОШ №481	13	44	0
ГБОУ СОШ №493	13	22	0
ГБОУ СОШ №501	15	9	7
ГБОУ СОШ №503	15	29	7
ГБОУ СОШ №504	13	13	0
ГБОУ СОШ №538	14	9	2
ГБОУ СОШ №539	14	17	4
ГБОУ СОШ №585	13	38	0
ГБОУ СОШ №608	13	46	0
ГБС(К)ОУ интернат №2	13	25	0
НОУ УВК "Взмах"	12	7	0
Колпинский			
ГБОУ гимназия №402	14	25	4
ГБОУ гимназия №446	15	10	5
ГБОУ лицей №273	14	0	8
ГБОУ СОШ №400	13	11	0
ГБОУ СОШ №401	14	10	2
ГБОУ СОШ №404	13	44	0
ГБОУ СОШ №420	12	4	0
ГБОУ СОШ №454	10	31	0
ГБОУ СОШ №461	11	62	0

	Максимальный балл	Количество набравших менее 7 баллов	Количество набравших более 13 баллов
ГБОУ СОШ №467	14	0	1
ГБОУ СОШ №520	12	29	0
ГБОУ СОШ №523	12	36	0
ГБОУ СОШ №588	14	29	1
ГБОУ СОШ №589	15	9	6
Красногвардейский			
ГБОУ лицей №533	16	4	4
ГБОУ СОШ №125	9	78	0
ГБОУ СОШ №127	13	26	0
ГБОУ СОШ №129	14	36	5
ГБОУ СОШ №141	14	60	1
ГБОУ СОШ №147	12	38	0
ГБОУ СОШ №182	13	4	0
ГБОУ СОШ №188	16	43	1
ГБОУ СОШ №191	12	38	0
ГБОУ СОШ №349	14	17	3
ГБОУ СОШ №490	15	18	5
ГБОУ СОШ №515	13	39	0
ГБОУ СОШ №521	14	73	2
ГБОУ СОШ №531	13	38	0
ГБОУ СОШ №532	12	56	0
ЧОУ "гимназия имени А.Невского"	15	0	33
Красносельский			
ГБОУ "Лицей искусств "Санкт-Петербург"	15	5	5
ГБОУ гимназия №271	13	6	0
ГБОУ гимназия №293	11	48	0
ГБОУ гимназия №399	14	9	1
ГБОУ лицей №395	13	12	0
ГБОУ СОШ №200	14	0	7
ГБОУ СОШ №217	14	24	5
ГБОУ СОШ №237	13	38	0
ГБОУ СОШ №247	15	29	10
ГБОУ СОШ №262	14	13	2
ГБОУ СОШ №275	13	26	0
ГБОУ СОШ №290	13	57	0
ГБОУ СОШ №291	15	33	1
ГБОУ СОШ №375	15	13	6
ГБОУ СОШ №383	12	19	0
ГБОУ СОШ №390	15	59	3
ГБОУ СОШ №391	14	2	4
ГБОУ СОШ №394	12	10	0
ГБОУ СОШ №398	13	2	0
ГБОУ СОШ №414	12	12	0

	Максимальный балл	Количество набравших менее 7 баллов	Количество набравших более 13 баллов
ГБОУ СОШ №509	15	12	5
ГБОУ СОШ №546	15	9	14
ГБОУ СОШ №547	13	50	0
ГБОУ СОШ №548	16	0	14
ГБОУ СОШ №549	15	14	5
ГБОУ СОШ №568	11	71	0
ЧОУ ШЭиП	14	0	10
Кронштадтский			
ГБОУ СОШ №418	9	83	0
ГБОУ СОШ №422	15	43	3
ГБОУ СОШ №423	13	37	0
ГБОУ СОШ №425	12	53	0
Курортный			
ГБОУ лицей №445	16	6	20
ГБОУ СОШ № 324	13	16	0
ГБОУ СОШ №435	14	8	4
ГБОУ СОШ №442	15	6	17
ГБОУ СОШ №447	12	0	0
ГБОУ СОШ №450	14	19	4
ГБОУ СОШ №466	13	43	0
ГБОУ СОШ №545	15	7	21
Московский			
ГБОУ гимназия №524	16	0	10
ГБОУ СОШ №353	16	0	50
ГБОУ СОШ №356	14	7	4
ГБОУ СОШ №358	14	46	1
ГБОУ СОШ №362	16	0	14
ГБОУ СОШ №371	14	26	3
ГБОУ СОШ №376	14	18	1
ГБОУ СОШ №484	12	26	0
ГБОУ СОШ №489	14	9	2
ГБОУ СОШ №508	14	0	2
ГБОУ СОШ №519	15	0	10
ГБОУ СОШ №536	13	32	0
ГБОУ СОШ №537	15	22	4
ГБОУ СОШ №543	12	42	0
ГБОУ СОШ №643	16	6	6
ГБОУ СОШ №684	16	0	29
ЧОУ "Тет-а-тет"	15	0	67
ЧОУ СОШ "Гимназия"Северная Венеция	14	20	20
Школа «Студиум»	15	0	67
Невский			
ГБОУ гимназия №498	16	0	8

	Максимальный балл	Количество набравших менее 7 баллов	Количество набравших более 13 баллов
ГБОУ лицей №572	16	10	6
ГБОУ СОШ №13	16	0	18
ГБОУ СОШ №20	15	2	5
ГБОУ СОШ №23	14	12	6
ГБОУ СОШ №323	15	39	1
ГБОУ СОШ №326	11	15	0
ГБОУ СОШ №327	14	4	1
ГБОУ СОШ №331	13	36	0
ГБОУ СОШ №334	14	20	4
ГБОУ СОШ №336	16	46	4
ГБОУ СОШ №337	16	34	4
ГБОУ СОШ №338	13	29	0
ГБОУ СОШ №339	16	6	13
ГБОУ СОШ №340	16	21	14
ГБОУ СОШ №341	15	17	2
ГБОУ СОШ №342	12	50	0
ГБОУ СОШ №346	15	6	7
ГБОУ СОШ №348	13	39	0
ГБОУ СОШ №350	14	24	2
ГБОУ СОШ №458	10	33	0
ГБОУ СОШ №497	13	3	0
ГБОУ СОШ №512	13	60	0
ГБОУ СОШ №516	15	6	12
ГБОУ СОШ №527	11	79	0
ГБОУ СОШ №569	16	5	33
ГБОУ СОШ №570	14	21	2
ГБОУ СОШ №574	15	35	5
ГБОУ СОШ №641	14	16	1
НОУ П Гимназия АН	14	11	6
ЧОУ ДиПСО "Шанс"	15	35	8
ОО городского подчинения			
ГБОУ ООШ №132	10	53	0
ГБОУ Президентский ФМЛ №239	16	6	30
ГБОУ СОШ №660	9	0	0
ГКСУВУ СОШ №1	7	50	0
ОО федерального подчинения			
ФГБОУ ВПО АРБ	12	19	0
ФГКОУ СПб СВУ МО РФ	16	0	23
Петроградский			
ГБОУ гимназия №610	15	2	13
ГБОУ гимназия №67	12	54	0
ГБОУ лицей №82	15	0	16
ГБОУ СОШ №50	12	41	0
ГБОУ СОШ №55	13	14	0

	Максимальный балл	Количество набравших менее 7 баллов	Количество набравших более 13 баллов
ГБОУ СОШ №75	12	30	0
ГБОУ СОШ №77	14	15	3
ГБОУ СОШ №80	14	8	6
ГБОУ СОШ №84	14	10	5
ГБОУ СОШ №87	11	52	0
ГБОУ СОШ №91	16	15	28
ГБОУ ЦО №173	13	7	0
ЧОУ "ШКОЛА "РИД"	14	8	8
Петродворцовый			
ГБОУ гимназия №426	14	20	3
ГБОУ лицей №419	16	0	23
ГБОУ ПГИАП	15	8	4
ГБОУ СОШ №413	14	19	4
ГБОУ СОШ №417	15	11	28
ГБОУ СОШ №421	14	27	7
ГБОУ СОШ №429	13	41	0
ГБОУ СОШ №430	16	21	4
ГБОУ СОШ №436	12	19	0
ГБОУ СОШ №439	15	22	11
ГБОУ СОШ №529	15	42	5
ГБОУ СОШ №542	13	17	0
ГБОУ СОШ №567	16	38	7
ГБОУ СОШ №602	12	53	0
ГБС(К)ОУ СОШ №49	15	35	10
Приморский			
ГБОУ гимназия №116	13	26	0
ГБОУ гимназия №42	16	0	8
ГБОУ гимназия №52	16	5	9
ГБОУ гимназия №540	16	1	11
ГБОУ гимназия №631	16	0	56
ГБОУ гимназия №66	15	15	8
ГБОУ Лицей №554	16	2	24
ГБОУ лицей №597	13	0	0
ГБОУ Лицей №597	15	6	8
ГБОУ СОШ №106	14	11	5
ГБОУ СОШ №109	10	40	0
ГБОУ СОШ №246	16	19	11
ГБОУ СОШ №253	15	0	20
ГБОУ СОШ №320	15	42	2
ГБОУ СОШ №438	14	0	14
ГБОУ СОШ №46	13	8	0
ГБОУ СОШ №48	13	0	0
ГБОУ СОШ №555	12	16	0
ГБОУ СОШ №579	13	51	0

	Максимальный балл	Количество набравших менее 7 баллов	Количество набравших более 13 баллов
ГБОУ СОШ №58	11	69	0
ГБОУ СОШ №580	13	29	0
ГБОУ СОШ №582	16	9	7
ГБОУ СОШ №583	13	19	0
ГБОУ СОШ №598	15	38	13
ГБОУ СОШ №599	15	12	6
ГБОУ СОШ №600	14	0	6
ГБОУ СОШ №601	14	17	3
ГБОУ СОШ №618	15	38	2
ГБОУ СОШ №630	12	41	0
ГБОУ СОШ №634	12	41	0
ГБОУ СОШ №640	15	12	7
ГБОУ СОШ №683	13	0	0
ГБОУ ШИ №357	12	0	0
НОУ Школа "Деловая волна"	11	0	0
НОУ Школа "Доверие"	13	0	0
Пушкинский			
ГБОУ гимназия №406	15	6	29
ГБОУ кадетская школа	13	17	0
ГБОУ лицей №408	16	2	29
ГБОУ ООШ №460	15	19	4
ГБОУ СКОШ-инт №8	13	11	0
ГБОУ СКШИ №67	14	0	14
ГБОУ СОШ №257	16	0	14
ГБОУ СОШ №297	14	17	4
ГБОУ СОШ №315	16	27	9
ГБОУ СОШ №407	13	13	0
ГБОУ СОШ №409	10	48	0
ГБОУ СОШ №459	16	0	64
ГБОУ СОШ №464	14	2	6
ГБОУ СОШ №511	15	15	9
ГБОУ СОШ №530	15	0	11
ГБОУ СОШ №552	11	30	0
ГБОУ СОШ №604	13	44	0
ГБОУ СОШ №606	15	0	12
ГБОУ СОШ №645	16	18	12
ГБОУ СОШ №695	14	33	3
ГБОУ СОШ №93	14	45	9
ГБОУ ЦО №650	11	7	0
ГБОУ ШИ №68	12	0	0
Фрунзенский			
ГБОУ гимназия №205	15	7	7
ГБОУ гимназия №587	13	11	0
ГБОУ лицей №226	9	42	0

	Максимальный балл	Количество набравших менее 7 баллов	Количество набравших более 13 баллов
ГБОУ лицей №299	12	48	0
ГБОУ СОШ №202	15	10	10
ГБОУ СОШ №215	11	42	0
ГБОУ СОШ №230	16	0	38
ГБОУ СОШ №236	14	4	4
ГБОУ СОШ №292	12	48	0
ГБОУ СОШ №298	14	20	2
ГБОУ СОШ №302	13	40	0
ГБОУ СОШ №303	15	19	3
ГБОУ СОШ №305	14	13	4
ГБОУ СОШ №310	13	15	0
ГБОУ СОШ №311	15	5	32
ГБОУ СОШ №312	15	19	4
ГБОУ СОШ №313	15	18	8
ГБОУ СОШ №314	15	0	13
ГБОУ СОШ №316	16	4	17
ГБОУ СОШ №359	16	19	3
ГБОУ СОШ №360	15	65	5
ГБОУ СОШ №364	12	17	0
ГБОУ СОШ №365	13	24	0
ГБОУ СОШ №367	14	46	8
ГБОУ СОШ №443	11	48	0
ГБОУ СОШ №444	14	10	1
ГБОУ СОШ №553	14	23	4
ГБОУ СОШ №8	12	20	0
Центральный			
ГБОУ гимназия №155	14	0	22
ГБОУ гимназия №157	12	35	0
ГБОУ гимназия №171	16	0	21
ГБОУ гимназия №209	12	41	0
ГБОУ гимназия при ГРМ	14	3	6
ГБОУ СОШ №122	15	5	5
ГБОУ СОШ №169	14	17	17
ГБОУ СОШ №178	13	27	0
ГБОУ СОШ №181	14	9	4
ГБОУ СОШ №183	14	9	4
ГБОУ СОШ №185	14	6	31
ГБОУ СОШ №189	12	4	0
ГБОУ СОШ №193	16	0	11
ГБОУ СОШ №197	15	3	3
ГБОУ СОШ №206	14	46	8
ГБОУ СОШ №207	15	0	11
ГБОУ СОШ №210	14	0	3
ГБОУ СОШ №304	12	29	0

	Максимальный балл	Количество набравших менее 7 баллов	Количество набравших более 13 баллов
ГБОУ СОШ №309	15	8	16
ГБОУ СОШ №321	14	14	5
ГБОУ СОШ №5	9	82	0
ГБОУ СОШ №550	16	4	29
ГБОУ СОШ №612	15	39	7
ГБОУ СПБ музыкальный лицей	13	20	0
ГБОУ Школа №174	12	19	0
ГБОУ Школа №204	12	18	0
НОУ ШНИ	16	0	67
ЧОУ "Школа Экспресс" Санкт-Петербурга	12	0	0
ЧОУ АЛЬМА-МАТЕР	13	0	0
ЧОУСОГХЦ"МИРТ"	14	0	10